

**UCHWAŁA NR XXXIV/360/2013
RADY MIASTA SANDOMIERZA**

z dnia 6 listopada 2013 r.

**w sprawie przyjęcia Strategii Rozwiązywania Problemów Społecznych Gminy Miejskiej Sandomierz na lata
2014-2020**

Na podstawie art. 18 ust. 2 pkt. 15 ustawy z dnia 8 marca 1990 roku o samorządzie gminnym (tekst jednolity Dz. U. z 2013 roku, poz. 594, zm: Dz. U. z 2013 roku, poz. 645) oraz art. 17 ust. 1, pkt. 1 ustawy z dnia 12 marca 2004 roku o pomocy społecznej (tekst jednolity Dz. U. z 2013 roku, poz. 182, zm: Dz. U. z 2013 roku, poz. 509) Rada Miasta Sandomierza uchwala, co następuje:

§ 1.

Przyjmuje się Strategię Rozwiązywania Problemów Społecznych Gminy Sandomierz na lata 2014-2020, stanowiącą załącznik do niniejszej uchwały.

§ 2.

Wykonanie uchwały powierza się Burmistrzowi Miasta Sandomierza.

§ 3.

Uchwała wchodzi w życie z dniem podjęcia, z mocą obowiązywania od 01 stycznia 2014 roku.

Przewodniczący Rady Miasta
Sandomierza

Marceli Czerwiński

Strategia Rozwiązywania Problemów Społecznych na lata 2014-2020

opracowana przez
Studio Diagnostyki i Profilaktyki z Krakowa



Sandomierz

Spis treści

1. Istota i znaczenie Strategii dla rozwiązywania problemów społecznych w gminie miejskiej Sandomierz.....	4
2. Podstawa formalna tworzenia Strategii	6
2.1. Dokumenty europejskie	6
2.2. Dokumenty krajowe	7
2.3. Dokumenty regionalne	7
2.4. Dokumenty lokalne	7
2.5. Krajowe regulacje prawne.....	8
3. Zasady pracy nad Strategią.....	10
3.1. Konsultacje społeczne	11
4. Struktura demograficzna i podstawowe dane o mieszkańcach miasta	15
4.1. Informacje ogólne o mieście	15
4.2. Struktura demograficzna mieszkańców	15
4.3. Migracje ludności	18
4. Diagnoza warunków życia mieszkańców oraz istniejących problemów społecznych w gminie miejskiej Sandomierz.....	21
4.1. Kapitał intelektualny mieszkańców	21
4.2. Ochrona zdrowia	29
4.3. Kultura, sport i rekreacja	31
4.4. Rynek pracy i bezrobocie.....	32
4.5. Ubóstwo	36
4.6. Bezdomność	38
4.7. Problemy osób niepełnosprawnych i starszych	40
4.8. Zagrożenia współczesnej rodziny	44

4.9.	Uzależnienia od substancji psychoaktywnych.....	46
4.10.	Bezpieczeństwo publiczne.....	49
5.	Analiza PESTLE	51
5.1.	Polityczna.....	51
5.2.	Ekonomiczna	52
5.3.	Społeczna.....	53
5.4.	Technologiczna	54
5.5.	Ekologiczna	54
5.6.	Regulacji prawnych.....	54
6.	Analiza SWOT	56
7.	Założenia Strategii Rozwiązywania Problemów Społecznych w gminie miejskiej Sandomierz na lata 2014-2020.....	58
8.	Realizacja Strategii Rozwiązywania Problemów Społecznych w gminie miejskiej Sandomierz na lata 2014-2020.....	65
10.	Źródła finansowania	67
11.	Wskaźniki realizacji Strategii	68
12.	Programy realizowane w gminie miejskiej Sandomierz	72
	Bibliografia.....	73

1. Istota i znaczenie Strategii dla rozwiązywania problemów społecznych w gminie miejskiej Sandomierz

Polityka społeczna, według Kurzynowskiego *to działalność państwa, samorządów i organizacji pozarządowych zmierzająca do kształtowania ogólnych warunków pracy i bytu ludności, prorozwojowych struktur społecznych oraz stosunków społecznych opartych na równości i sprawiedliwości społecznej, sprzyjających zaspokajaniu potrzeb społecznych na dostępnym poziomie*.¹ Definicja ta zawiera trzy istotne dla polityki społecznej cele: dbałość o warunki bytu, prorozwojowe struktury i stosunki społeczne. Pierwszy cel odwołuje się do dbania przez państwo, by społeczeństwo miało możliwość zaspokajania podstawowych potrzeb poprzez pracę zarobkową, emerytury, renty lub świadczenia społeczne. Drugi cel wskazuje na konieczność kształtowania kapitału ludzkiego, który byłby zdolny do realizowania różnorodnych zadań w warunkach konkurencji na rynkach. Trzeci cel wskazuje na potrzebę kształtowania stosunków społecznych w oparciu o zasadę sprawiedliwości oraz zapewnianie równości szans na starcie każdemu człowiekowi. Podmiotem odpowiedzialnym za kształtowanie i realizowanie polityki społecznej jest państwo, samorządy oraz organizacje pozarządowe. Jakość relacji oraz stopień współpracy między poziomem ogólnokrajowym, regionalnym oraz lokalnym decyduje o skuteczności polityki społecznej.

Ustawa o pomocy społecznej nakłada na gminę obowiązek „opracowania i realizacji Gminnej Strategii Rozwiązywania Problemów Społecznych ze szczególnym uwzględnieniem programów pomocy społecznej, profilaktyki i rozwiązywania problemów alkoholowych i innych, których celem jest integracja osób i rodzin z grup szczególnego ryzyka”. Skuteczna polityka społeczna powinna opierać się na rozpoznaniu rzeczywistych zjawisk i problemów społecznych występujących w danej społeczności lokalnej oraz ocenie znaczenia i roli czynników warunkujących te zjawiska.

Strategia Rozwiązywania Problemów Społecznych to usystematyzowana, długoterminowa i perspektywiczna koncepcja polityki społecznej, mająca na celu

¹ Kurzynowski A. (2001) Polityka społeczna- podstawowe pojęcia i zakres. W: Kurzynowski A. (red.), *Polityka społeczna*. Warszawa: Instytut Gospodarstwa Społecznego SGH, s. 11.

objęcie wsparciem osoby dotknięte wykluczeniem społecznym oraz stworzenie optymalnych warunków dla funkcjonowania społeczności lokalnej. Głównym zadaniem strategii jest wyrównanie szans społecznych mieszkańców miasta dzięki efektywnej współpracy wszystkich partnerów działających w obszarze polityki społecznej.

2. Podstawa formalna tworzenia Strategii

Priorytetowe kierunki zawarte w Strategii Rozwiązywania Problemów Społecznych w gminie miejskiej Sandomierz oraz planowane w ich ramach przedsięwzięcia są zgodne z kierunkami polityk w sferze społecznej zawartymi w dokumentach strategicznych formułowanych i realizowanych na poziomie Unii Europejskiej, na poziomie Kraju, na poziomie Regionalnym oraz Lokalnym. Poniższy rozdział przedstawia opis podstawowych dokumentów strategicznych, które stanowią przesłanki dla Strategii.

2.1. *Dokumenty europejskie*

Kluczowym programem społeczno-gospodarczym Unii Europejskiej jest Strategia Europa 2020. Jest ona nowym długookresowym programem rozwoju, zastępującym przyjętą w 2000 roku Strategię Lizbońską. „Europa 2020 – Strategia na rzecz inteligentnego i zrównoważonego rozwoju sprzyjającego włączeniu społecznemu” podkreśla znaczenie współdziałania państw członkowskich na rzecz wychodzenia z kryzysu oraz wdrażania reform, w odpowiedzi na wyzwania związane z globalizacją, starzeniem się społeczeństw oraz rosnącą potrzebą racjonalnego wykorzystywania zasobów. Wyznaczone zostały trzy podstawowe, wzajemnie wzmacniające się priorytety:

- wzrost inteligentny, czyli rozwój oparty na wiedzy i innowacjach
- wzrost zrównoważony, czyli transformacja w kierunku gospodarki niskoemisyjnej, efektywnie korzystającej z zasobów i konkurencyjnej
- wzrost sprzyjający włączeniu społecznemu, wspieranie gospodarki charakteryzującej się wysokim poziomem zatrudnienia i zapewniającej spójność gospodarczą, społeczną i terytorialną

Podstawowymi instrumentami realizującymi cele zawarte w strategii są Krajowe Programy Reform, opracowywane przez państwa członkowskie oraz inicjatywy przewodnie, przygotowywane przez KE, a realizowane na poziomie UE, państw członkowskich, regionalnym oraz lokalnym.

2.2. Dokumenty krajowe

Strategia Rozwiązywania Problemów Społecznych w gminie miejskiej Sandomierz jest zgodna z poniższymi dokumentami krajowymi:

Strategia Długookresowa Kraju Polska 2030

Strategia Średniookresowa Kraju Polska 2020

Krajowa Strategia Rozwoju Regionalnego 2010-2020. Regiony, Miasta, Obszary Wiejskie

Krajowy Program Reform KRR

Narodowy Program Zdrowia na lata 2007-2015

Krajowy Program Przeciwdziałania Przemocy w Rodzinie

Krajowy Program Przeciwdziałania Narkomani na lata 2011-2016

Narodowy Program Profilaktyki i Rozwiązywania Problemów Alkoholowych na lata 2011-2015

Koncepcja Przestrzennego Zagospodarowania Kraju 2030

Strategia Innowacyjności i Efektywności Gospodarki

Strategia Rozwoju Kapitału Ludzkiego

Strategia Rozwoju Kapitału Społecznego

Strategia Rozwoju Społeczno-Gospodarczego Polski Wschodniej do roku 2020

2.3. Dokumenty regionalne

Strategia Rozwiązywania Problemów Społecznych w gminie miejskiej Sandomierz jest zgodna z poniższymi dokumentami lokalnymi

Strategia Rozwoju Województwa Świętokrzyskiego do roku 2020.

2.4. Dokumenty lokalne

Strategia Rozwiązywania Problemów Społecznych w gminie miejskiej Sandomierz jest zgodna z poniższymi dokumentami lokalnymi:

Plan Rozwoju Lokalnego Sandomierza na lata 2007-2015

Strategia Rozwoju Gospodarczego Miasta Sandomierza na lata 2006-2015

2.5. Krajowe regulacje prawne

Strategia Rozwiązywania Problemów Społecznych w gminie miejskiej

Sandomierz uwzględnia zapisy obowiązujących przepisów prawnych:

Ustawa z dnia 12 marca 2004 roku o pomocy społecznej (tj. Dz. U. z 2009 r., Nr 175, poz. 1362 z późn. zm.)

Ustawa z dnia 8 marca 1990 roku o samorządzie gminnym (tj. Dz. U. z 2013 r., poz. 594)

Ustawa z dnia 27 sierpnia 1997 o rehabilitacji zawodowej i społecznej oraz zatrudnianiu osób niepełnosprawnych (tj. Dz. U. z 2011 r., Nr 127, poz. 721, z późn. zm.)

Ustawa z dnia 19 sierpnia 1994 roku o ochronie zdrowia psychicznego (tj. Dz. U. z 2011 r. Nr 231, poz. 1375, z późn. zm.)

Ustawa z dnia 26 października 1982 roku o wychowaniu w trzeźwości i przeciwdziałaniu alkoholizmowi (tj. Dz. U. z 2007 r., Nr 70, poz. 473 z późn. zm.)

Ustawa z dnia 29 lipca 2005 roku o przeciwdziałaniu narkomanii (Dz. U. z 2005 r., Nr 179, poz. 1485 z późn. zm.)

Ustawa z dnia 29 lipca 2005 r. o przeciwdziałaniu przemocy w rodzinie (Dz. U. z 2005 r., Nr 180, poz. 1493 z późn. zm.)

Ustawa z dnia 9 czerwca 2011 r. o wspieraniu rodziny i systemie pieczy zastępczej (Dz. U. z 2011 r., Nr 149, poz. 887 z późn. zm.)

Ustawa z dnia 27 sierpnia 2004 roku o świadczeniach zdrowotnych finansowanych ze środków publicznych (tj. Dz. U. z 2008 r., Nr 164, poz. 1027 z późn. zm.)

Ustawa z dnia 20 kwietnia 2004 roku o promocji zatrudnienia i instytucjach rynku pracy (tj. Dz. U. z 2013 r., poz. 674 z późn. zm.)

Ustawa z dnia 13 czerwca 2003 roku o zatrudnieniu socjalnym (Dz. U. z 2003 r., Nr 122, poz. 1143, z późn. zm.)

Ustawa z dnia 27 kwietnia 2006 roku o spółdzielniach socjalnych (Dz. U. z 2006 r., Nr 94, poz. 651, z późn. zm.)

Ustawa z dnia 24 kwietnia 2003 roku o działalności pożytku publicznego i o wolontariacie (tj. Dz. U. z 2010 r., Nr 234, poz. 1536, z późn. zm.)

Ustawa z dnia 13 listopada 2003 roku o dochodach jednostek samorządu terytorialnego (Dz. U. z 2012 r., poz. 354 z późn. zm.)

Ustawa z dnia 28 listopada 2003 roku o świadczeniach rodzinnych (tj. Dz. U. z 2006 r., Nr 139, poz. 992 z późn. zm.)

Ustawa z dnia 7 września 2007 roku o pomocy osobom uprawnionym do alimentów (tj. Dz. U. z 2012 r., poz. 1228 z późn. zm.)

Ustawa z dnia 17 listopada 1964 roku Kodeks postępowania cywilnego (Dz. U. z 1964 r., Nr 43, poz. 296, z późn. zm.)

Ustawa z dnia 25 lutego 1964 roku Kodeks rodzinny i opiekuńczy (Dz. U. z 1964 r., Nr 9, poz. 59, z późn. zm.)

Ustawa z dnia 23 kwietnia 1964 roku Kodeks cywilny (Dz. U. z 1964 r., Nr 16, poz. 93, z późn. zm.)

Ustawa z dnia 17 grudnia 1998 roku o emeryturach i rentach z Funduszu Ubezpieczeń Społecznych (tj. Dz. U. z 2009 roku Nr 153, poz. 1227 z późn. zm.)

Ustawa z dnia 21 czerwca 2001 roku o dodatkach mieszkaniowych (Dz. U. z 2001 r., Nr 71, poz. 734, z późn. zm.)

Ustawa z dnia 13 października 1998 roku o systemie ubezpieczeń społecznych (tj. Dz. U. z 2009 roku Nr 205, poz. 1585 z późn. zm.)

Ustawa z dnia 26 stycznia 1982 roku Karta Nauczyciela (tj. Dz. U. z 2006 roku Nr 97, poz. 674 z późn. zm.)

Ustawa z dnia 27 sierpnia 2009 roku o finansach publicznych (Dz. U. z 2009 r., Nr 157, poz. 1240 z późn. zm.)

Ustawa z dnia 21 czerwca 2001 roku o ochronie praw lokatorów, mieszkaniowym zasobie gminy, o zmianie Kodeksu Cywilnego (tj. Dz. U. z 2005 roku Nr 31, poz. 266, z późn. zm.)

Ustawa z dnia 26 października 1982 roku o postępowaniu w sprawach nieletnich (tj. Dz. U. z 2010 r., Nr 33, poz. 178, z późn. zm.)

Ustawa z dnia 7 września 1991 r. o systemie oświaty (tj. Dz. U. z 2004 r., Nr 256, poz. 2572 z późn. zm.)

Ustawa z dnia 15 kwietnia 2011 roku o działalności leczniczej (Dz.U. z 2011 r., Nr 112, poz. 654, z późn. zm.)

3. Zasady pracy nad Strategią

W celu opracowania Strategii Rozwiązywania Problemów Społecznych w Sandomierzu został powołany Zespół ds. Strategii. Poniżej przedstawione zostały instytucje, których przedstawiciele weszli w skład Zespołu ds. Strategii Rozwiązywania Problemów Społecznych w Sandomierzu:

Zastępca Burmistrza Miasta Sandomierza

Wydział Spraw Obywatelskich

Referat Kultury, Sportu i Promocji

Referat Oświaty

Komisja ds. Opieki Społecznej, Ochrony Rodziny i Zdrowia

Gminna Komisja Rozwiązywania Problemów Alkoholowych

Ośrodek Pomocy Społecznej w Sandomierzu

Powiatowy Urząd Pracy w Sandomierzu

Szpital Specjalistyczny Ducha Świętego w Sandomierzu

Komenda Powiatowa Policji w Sandomierzu

Poradnia Psychologiczno - Pedagogiczna w Sandomierzu

Powiatowy Zespół ds. Orzekania o Niepełnosprawności

Studio Diagnozy i Profilaktyki w Krakowie

Diagnoza problemów społecznych w Sandomierzu została opracowana na podstawie danych statystycznych oraz sprawozdań z realizacji programów; a także dokumentu Diagnozy Lokalnych Zagrożeń Społecznych przygotowanego przez Studio Diagnozy i Profilaktyki na podstawie badań przeprowadzonych wśród dorosłych mieszkańców, uczniów szkół podstawowych, gimnazjalnych oraz ponadgimnazjalnych, a także pracowników punktów sprzedaży napojów alkoholowych w Sandomierzu. Praca Zespołu polegała na spotkaniach indywidualnych oraz komunikacji elektronicznej.

3.1. Konsultacje społeczne

Zarządzanie sferą publiczną wymaga partycypacji społecznej. Skuteczne włączanie mieszkańców w proces planowania programów publicznych, wdrażania oraz monitorowania ich realizacji, może przynieść wymierne korzyści, do których należy przede wszystkim zaliczyć tworzenie efektywnych rozwiązań, wzrost zaufania do instytucji samorządowych oraz poczucia podmiotowości obywatela w gminie. Różnice interesów i oczekiwań powinny być uzgadniane i negocjowane przez władze lokalne i mieszkańców. Wzrost poczucia wpływu mieszkańców na to, w jaki sposób rozwiązywane są społeczne problemy w ich otoczeniu, może przyczynić się do większej partycypacji społecznej i zmniejszenia roszczeniowości obywateli w stosunku do władz lokalnych.

W Sandomierzu konsultacje społeczne odbywały się w formie krótkiego kwestionariusza ankiety zamieszczonego na oficjalnej stronie internetowej miasta od 13 maja do 31 maja 2013 roku, a także krótkiego kwestionariusza ankiety przesłanego do 15 organizacji pozarządowych działających na terenie miasta. Kwestionariusz zawierał kilka krótkich pytań otwartych. Celem konsultacji było poznanie poziomu zaangażowania obywateli w sprawy miasta oraz ich opinii na temat istniejących w mieście problemów. Otwarte pytania nie narzucały konkretnych problemów i pozwalały na eksplorację sytuacji w mieście. Uzyskano 4 wypełnione kwestionariusze.

Uczestnicy konsultacji wskazywali na następujące pozytywne aspekty Sandomierza:

- Spokój i kameralność
- Bezpieczeństwo
- Rosnącą rangę Sandomierza w kraju, jako ośrodka oświatowego, kulturalnego i gospodarczego regionu
- Zróżnicowaną i bogatą ofertę edukacyjną od przedszkoli po wyższe uczelnie
- Uniwersytet Trzeciego Wieku
- Bogatą ofertę wydarzeń kulturalnych
- Atrakcyjność miasta pod względem zabytków
- Rozwój infrastruktury turystycznej i sportowej

Zdefiniowane problemy społeczne występujące w mieście:

- Brak alternatywnych form spędzania wolnego czasu dla młodzieży powyżej 16 roku życia
- Bezrobocie
- Ubóstwo rodzin
- Starzenie się miasta jako efekt migracji młodych mieszkańców z miasta
- Brak oferty opieki dla niepełnosprawnych osób starszych
- Długa kolejka oczekujących na zabiegi rehabilitacyjne
- Brak żłobka i niewystarczająca liczba miejsc w przedszkolach
- Brak odpowiedniej bazy parkingowej w okolicach Starego Miasta
- Niewystarczająca profilaktyka uzależnień dzieci i młodzieży

Proponowane przez uczestników konsultacji działania, jakie powinny zostać wprowadzone, by rozwiązać istniejące w mieście problemy społeczne:

- Utworzenie Domu Dziennego Pobytu i Zakładu Opieki Leczniczej dla osób przewlekle chorych
- Poprawa jakości osób starszych i niepełnosprawnych
- Poprawa dostępu do podstawowej opieki zdrowotnej
- Zwiększenie pomocy bezpośredniej osobom najuboższym (finansowej lub rzeczowej)
- Włączenie Sandomierza do specjalnej strefy ekonomicznej
- Pozyskiwanie inwestorów
- Rozwój przemysłu i stworzenie nowych miejsc pracy
- Zapewnienie preferencyjnych warunków gospodarczych dla nowopowstałych przedsiębiorstw
- Cykliczne odkomarzanie miasta
- Program dokształcania osób poszukujących pracy
- Programy aktywizujące dzieci i młodzież
- Nawiązanie ścisłej współpracy szkoły z rodzicami
- Ośrodek Interwencji Kryzysowej
- Wygospodarowanie mieszkania chronionego dla osób doświadczających przemocy w rodzinie

- Pozyskiwanie środków z UE w ramach POKL lub polityki spójności na rozwój gospodarczy
- Zwiększenie działań informacyjnych dotyczących placówek oraz instytucji oferujących pomoc i wsparcie w przezwyciężaniu trudności życiowych
- Wspólne działania wszystkich instytucji w Sandomierzu

W badaniach przeprowadzonych w ramach Diagnozy Lokalnych Zagrożeń Społecznych w Sandomierzu, badani dorośli mieszkańcy oceniali ważność różnych problemów społecznych w gminie. W ocenie respondentów najpoważniejszymi problemami występującymi lokalnie jest bezrobocie, zubożenie społeczeństwa oraz alkoholizm, natomiast najmniej poważnymi problemami są: narkomania, wzrost przestępczości oraz HIV/AIDS.

Wiele działań zgłaszanych przez uczestników konsultacji realizowana jest od pewnego czasu na terenie gminy, dotyczy to w szczególności:

- Cyklicznego odkomarzania miasta,
- Programów aktywizujących dzieci i młodzież,
- Współpracy rodziców ze szkołą,
- Działania Punktu Interwencji Kryzysowej,
- Działania informacyjnych dotyczących instytucji i placówek oferujących pomoc i wsparcie w przezwyciężaniu trudności życiowych,
- Współpracy wszystkich instytucji działających na terenie miasta,
- Ośrodek Pomocy Społecznej działa na rzecz osób starszych, świadcząc usługi opiekuńcze, specjalistyczne.
- Ośrodek Pomocy Społecznej świadczy również pomoc finansową i rzeczową.
- Na terenie miasta organizowane są zajęcia aktywizacyjne oraz programy szkoleniowe dla osób bezrobotnych, również Ośrodek Pomocy Społecznej podejmuje działania w ramach projektów POKL w zakresie podnoszenia kompetencji lub umiejętności zawodowych.

Działanie Punktu Interwencji Kryzysowej zaspokaja zapotrzebowanie mieszkańców na tę formę pomocy. Na podstawie danych statystycznych Punktu Interwencji Kryzysowej oraz Policji można zaobserwować malejącą liczbę interwencji związanych z przemocą domową.

Członkowie Zespołu ds. Strategii Rozwiązywania Problemów Społecznych wskazywali ponadto na inne istotne dla miasta działania:

- Rewitalizację osiedli komunalnych (remont i zabezpieczenie przed aktami wandalizmu)
- Walkę z alkoholizmem szczególnie widocznym w obrębie placu targowego,
- Walkę z wandalizmem szczególnie w obrębie bloków komunalnych np. przy ul. T. Króla
- Poprawę dostępu do usług zdrowotnych, szczególnie skrócenie czasu oczekiwania na wizyty u specjalistów

4. Struktura demograficzna i podstawowe dane o mieszkańcach miasta

4.1. Informacje ogólne o mieście

Sandomierz jest miastem położonym nad rzeką Wisłą na granicy Wyżyny Sandomierskiej, w województwie świętokrzyskim, powiecie sandomierskim. Miasto zajmuje powierzchnię 2869 ha. Przemysłowa część miasta znajduje się w Kotlinie Sandomierskiej, na prawym brzegu Wisły. Miasto graniczy z pięcioma gminami o charakterze wiejskim oraz miastem Tarnobrzeg.

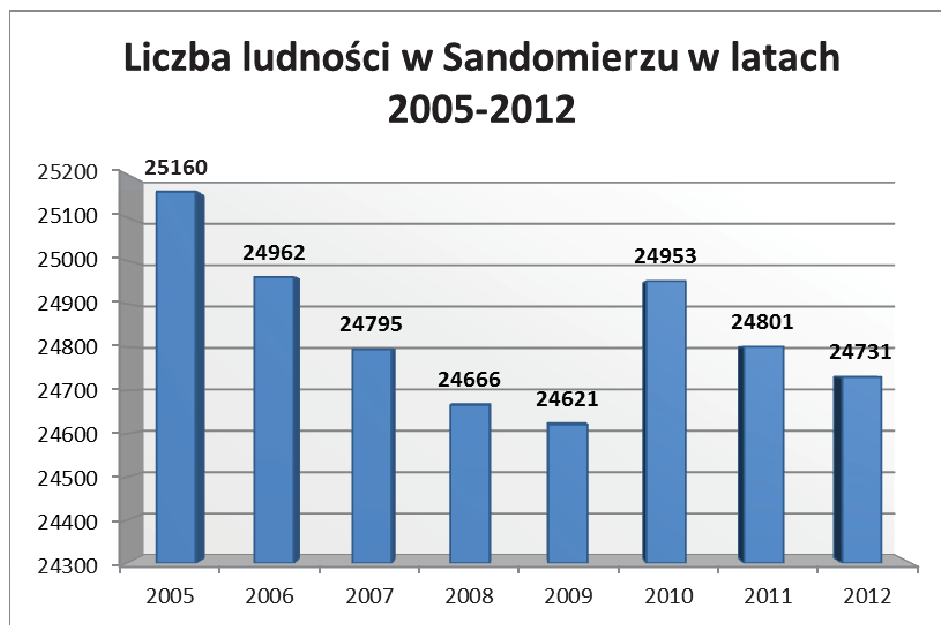
Sandomierz jest ważnym ośrodkiem oświatowym, kulturalnym oraz gospodarczym regionu, na jego terenie znajduje się ponad 120 zabytków z różnych epok i stylów, zaś przez miasto przebiega kilka szlaków turystycznych. Sandomierz charakteryzuje niski stopień uprzemysłowienia, dominuje w mieście produkcja szkła oraz przemysł rolno-spożywczy. Łagodny klimat oraz odpowiednie warunki glebowe przyczyniają się do rozwoju produkcji ogrodniczej i sadowniczej.

4.2. Struktura demograficzna mieszkańców

Sytuacja demograficzna jest umiarkowanie korzystna w Sandomierzu. Liczba mieszkańców w wieku poprodukcyjnym przeważa liczbę mieszkańców w wieku przedprodukcyjnym, nadal dominuje ludność w wieku produkcyjnym. Ludność miasta starzeje się, co w połączeniu z emigracją osób młodych, może przyczynić się do trudnej sytuacji demograficznej w gminie.

Struktura ludności w podziale na wiek i płeć stanowi podstawę większości analiz demograficznych, gdyż determinuje skalę i rodzaj potrzeb społecznych. Poniższy wykres przedstawia liczbę ludności w Sandomierzu w latach 2005-2012 ogółem. W latach 2005-2009 można zauważyć stopniowy spadek liczby ludności z 25160 mieszkańców w 2005 roku do 24621 mieszkańców w 2009 roku. W 2010 roku nastąpiła zmiana trendu i wzrosła liczba faktycznie mieszkających do 24953 osób, by w kolejnych latach

znowu maleć. W 2012 roku Sandomierz zamieszkiwało 24731 mieszkańców ogółem, w tym 11620 mężczyzn oraz 13111 kobiet.



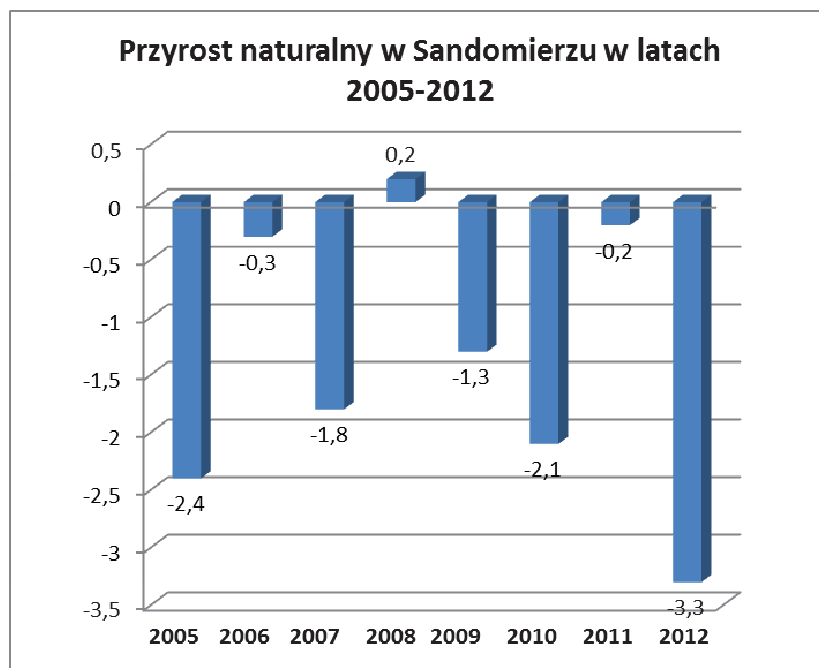
Wykres 1. Liczba ludności w Sandomierzu w latach 2005-2012 według faktycznego miejsca zamieszkania. Opracowanie własne na podstawie danych GUS. Bank Danych Lokalnych.

Sytuacja demograficzna w Sandomierzu jest umiarkowanie korzystna. Najbardziej liczną grupą nadal jest ludność w wieku produkcyjnym. Mieszkańcy Sandomierza stanowią starzejącą się populację demograficzną, stopniowo maleje liczba osób do 18 roku życia, natomiast wzrasta liczba osób po 61/66 roku życia. Ludność w wieku poprodukcyjnym w 2012 roku przewyższała ludność w wieku przedprodukcyjnym o 1736 osób.

Tab.1. Liczba ludności w Sandomierzu w latach 2005-2012 według kategorii wieku. Opracowanie własne na podstawie danych GUS. Bank Danych Lokalnych.

Liczba ludności wiek:	2005	2006	2007	2008	2009	2010	2011	2012
Przedprodukcyjny 0-18 lat	3890 20,6%	3689 19,7%	3546 19%	3447 18,4%	3354 17,8%	3350 17,3%	3290 16,8%	3283 16,4%
Produkcyjny 19-60/65 lat	17308 63,7%	17190 63,9%	17042 64%	16858 63,9%	16780 64%	16935 64%	16638 63,5%	16429 63,3%
Poprodukcyjny 61/66 lat i więcej	3962 15,7%	4083 16,4%	4207 17%	4361 17,7%	4487 18,2%	4668 18,7%	4873 19,6%	5019 20,3%

Zmiany w strukturze demograficznej ludności spowodowane są zmianami w przyroście naturalnym oraz wydłużeniem czasu trwania życia. Poniższy wykres przedstawia przyrost naturalny w Sandomierzu w latach 2005-2012. Od 2005 roku, z wyjątkiem 2008 roku, w Sandomierzu istniał ujemny przyrost naturalny, wskazujący na przewagę zgonów nad urodzeniami. Jest to niekorzystny trend, obserwowany w całym kraju, przyczyniający się do depopulacji oraz starzenia się społeczeństwa.



Wykres 2. Przyrost naturalny w Sandomierzu w latach 2005-2012. Opracowanie własne na podstawie danych GUS. Bank Danych Lokalnych.

Niekorzystne zmiany w strukturze demograficznej ludności w Sandomierzu przyczynią się do coraz większego obciążenia osób w wieku produkcyjnym, które będą musiały utrzymywać powiększającą się stale liczbę osób w wieku nieprodukcyjnym, w szczególności osób w wieku poprodukcyjnym. Jednym z przydatnych wskaźników demograficznych jest wskaźnik obciążenia demograficznego, przedstawiający ludność w wieku nieprodukcyjnym na 100 osób w wieku produkcyjnym. Wartość tego wskaźnika zwiększa się stopniowo od 2006 roku i w 2012 roku osiągnęła wartość 57,9 osób w wieku nieprodukcyjnym na 100 osób w wieku produkcyjnym. Starzenie się społeczeństwa wraz ze zmniejszającym się przyrostem naturalnym przyczynia się do powstania problemów: ekonomicznego, finansowego oraz społecznego. Ten

niekorzystny trend demograficzny zachodzi w skali ogólnokrajowej, pojawiające się natomiast problemy społeczne powinny być rozwiązywane lokalnie.

Prognoza demograficzna do 2035 roku zakłada, że należy spodziewać się znacznego spadku liczby młodych osób w przedziale wieku 0-18 lat, przy jednoczesnym wzroście liczby osób w wieku poprodukcyjnym. Poniższa tabela przedstawia prognozowane wartości współczynników obciążenia demograficznego dla województwa świętokrzyskiego do roku 2035.

Tab. 2. Prognoza współczynników obciążenia demograficznego do roku 2035 dla województwa świętokrzyskiego. Opracowanie własne na podstawie danych GUS.

Ludność w wieku nieprodukcyjnym	2010	2015	2020	2025	2030	2035
	57	62	70	77	78	79

Prognozy demograficzne do roku 2035 przewidują, że współczynnik obciążenia demograficznego (liczby osób w wieku nieprodukcyjnym na 100 osób w wieku produkcyjnym) będzie wzrastał w ciągu najbliższych kilkunastu lat, osiągając wartość 79 w roku 2035 i będzie on wyższy niż prognozowany wskaźnik obciążenia demograficznego dla całej Polski (73). Z każdym rokiem nie tylko ubywać będzie osób młodych, ale również będzie coraz mniej osób aktywnych zawodowo, na których spoczywać będzie obowiązek wypracowania środków finansowych dla osób w wieku poprodukcyjnym.

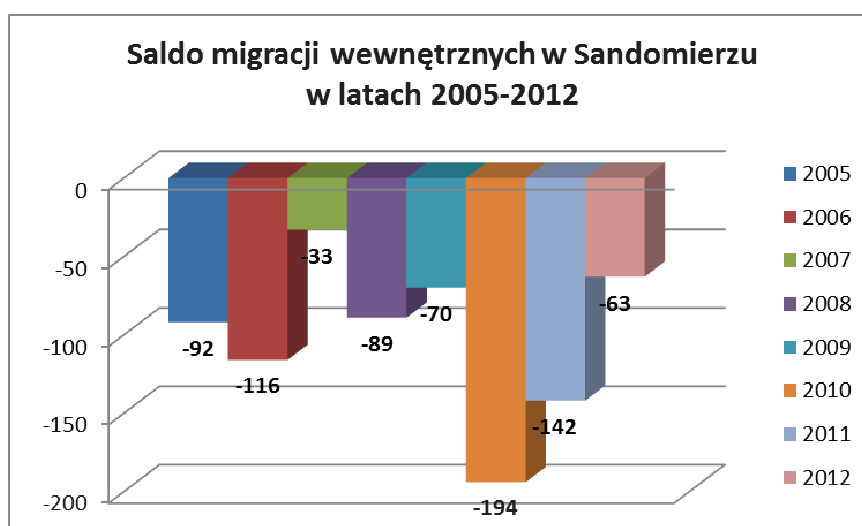
4.3. Migracje ludności

Analiza danych dotyczących migracji wewnętrznych i zagranicznych wskazuje, że od lat następuje odpływ ludności z Sandomierza do innych miejsc w kraju, a także zagranicą. Saldo migracji wyższe jest w przypadku migracji wewnętrznych. Młode osoby charakteryzują się większą mobilnością, i to one najczęściej decydują się na zmianę miejsca zamieszkania.

Migracje ludności to przemieszczenia związane ze zmianą miejsca zamieszkania (pobytu stałego lub czasowego) i przekroczeniem granicy administracyjnej jednostki terytorialnej. W ramach migracji wewnętrznych wyróżnia się migracje:

- międzywojewódzkie (przemieszczenia ludności z jednego województwa do innego)
 - wewnątrzwojewódzkie (zmiany miejsca zamieszkania w obrębie tego samego województwa)
 - międzypowiatowe (przemieszczenia ludności z jednego powiatu do innego)
 - wewnątrzpowiatowe (zmiany miejsca zamieszkania w obrębie tego samego powiatu).
- Migracje zagraniczne to wyjazdy za granicę i przyjazdy do kraju w celu osiedlenia się (zamieszkania na stałe) lub na pobyt czasowy.

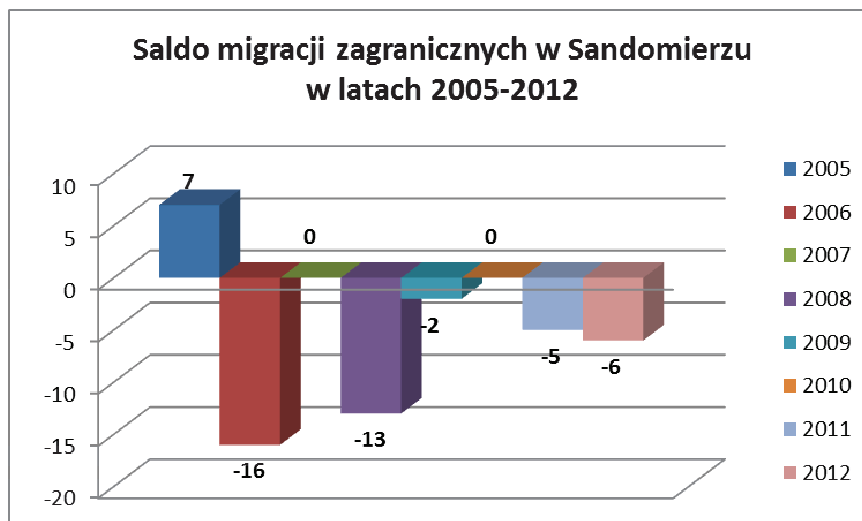
Poniższy wykres przedstawia saldo migracji wewnętrznych, w obrębie kraju w przedziale czasu od 2005 do 2012 roku. Przez cały analizowany okres czasu saldo migracji wewnętrznych utrzymywało się ujemne, co wskazuje, że więcej mieszkańców wyjeżdżało z gminy niż się w niej osiedlało. Największy odpływ ludności nastąpił w 2006 roku oraz w latach 2010-2011.



Wykres 3. Saldo migracji wewnętrznych w Sandomierzu w latach 2005-2012.
Opracowanie własne na podstawie danych GUS. Bank Danych Lokalnych.

Poniższy wykres przedstawia saldo migracji zewnętrznych (zagranicznych) w Sandomierzu w okresie czasu od 2005 do 2010 roku. Saldo migracji zewnętrznych pozostawało, z wyjątkiem lat 2005, 2007 i 2010, ujemne, co oznacza, że więcej mieszkańców wyjeżdżało za granicę, niż przyjeżdżało z zagranicy. Od 2009 roku można jednak zaobserwować spadek liczby wyjeżdżających zagranicę mieszkańców oraz

wzrost liczby osób przyjeżdżających, co może być spowodowane trudnościami na rynku pracy, jakie występują w wielu krajach.



Wykres 4. Saldo migracji zagranicznych w Sandomierzu w latach 2005-2012.
Opracowanie własne na podstawie danych GUS. Bank Danych Lokalnych.

Badanie z 2010 roku w ramach projektu „Od diagnozy do prognozy – potrzeby gospodarki a jakość kapitału ludzkiego w województwie świętokrzyskim”, Priorytet VIII, Działania 8.1., Poddziałania 8.1.4. Programu Operacyjnego Kapitał Ludzki przedstawia kilka cech charakterystycznych dla migracji w województwie świętokrzyskim. Według tego badania blisko jedna trzecia mieszkańców województwa świętokrzyskiego doświadczyła pobytu poza miejscem stałego zamieszkania. Największe doświadczenia migracyjne mieli mieszkańcy powiatu sandomierskiego oraz kazimierskiego. Wśród osób emigrujących, znaczną grupą były młode osoby posiadające wyższe wykształcenie, które emigrowały w szczególności do innych miast poza województwem świętokrzyskim. Należy podkreślić, że migracje mieszkańców województwa świętokrzyskiego w znacznie większym stopniu niż przeciętna dla Polski, były uwarunkowane motywacją ekonomiczną, zaś migracje zagraniczne w dużej części dotyczyły krótkich, kilkumiesięcznych, sezonowych wyjazdów zarobkowych.

4. Diagnoza warunków życia mieszkańców oraz istniejących problemów społecznych w gminie miejskiej Sandomierz

4.1. Kapitał intelektualny mieszkańców

Istotnymi problemami występującymi w gminie jest odpływ do innych miast młodych wykształconych mieszkańców oraz stosunkowo niski kapitał społeczny mieszkańców. Z pewnością te dwie kwestie wymagają uwagi ze strony władz lokalnych.

Rozwój współczesnej gospodarki w coraz większym stopniu opiera się na wiedzy. Znaczenia nabierają takie cechy, jak gotowość do planowania, uczenia się, otwarcie się na globalną konkurencję. Raport diagnozujący Kapitał Intelektualny Polski przedstawia definicję kapitału intelektualnego dla całego kraju oraz wyróżnia cztery istotne jego komponenty.²

Kapitał Intelektualny definiowany w tym raporcie, to: *„ogół niematerialnych aktywów ludzi, przedsiębiorstw, społeczności, regionów i instytucji, które odpowiednio wykorzystane mogą być źródłem obecnego i przyszłego dobrostanu kraju”* i składa się z czterech komponentów: kapitału ludzkiego, kapitału strukturalnego kapitału społecznego oraz kapitału relacyjnego.³ Kapitał intelektualny Polski nadal dzieli istotny dystans w stosunku do najbardziej rozwiniętych państw w Europie. Poniżej przedstawiona została diagnoza kapitału intelektualnego dla gminy miejskiej Sandomierz, uwzględniające wyróżnione cztery komponenty.

Kapitał ludzki to potencjał zgromadzony we wszystkich mieszkańcach, ich wykształceniu, doświadczeniach życiowych, umiejętnościach i postawach, który odpowiednio wykorzystany, może służyć poprawie społecznego dobrobytu mieszkańców.⁴

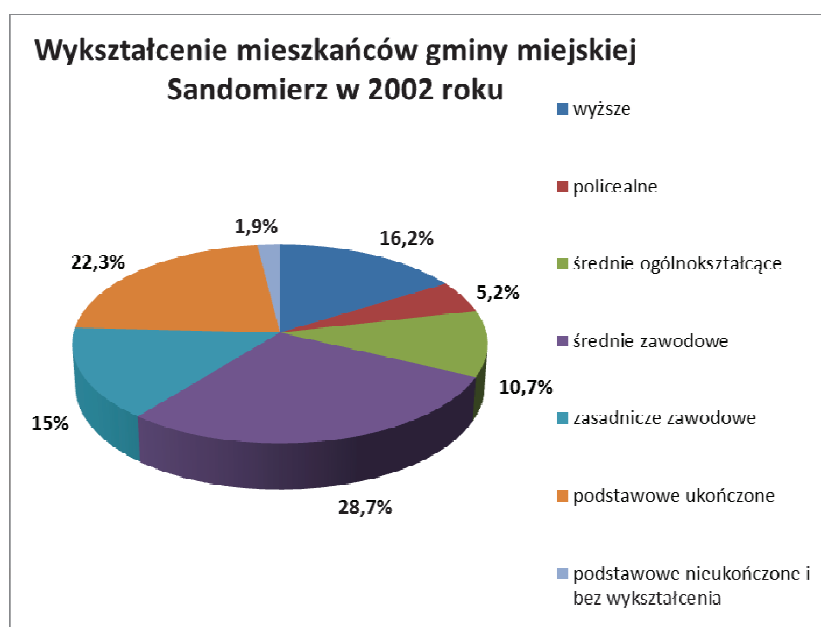
² Raport o Kapitale Intelektualnym Polski (2008). Przygotowany przez Zespół Doradców Strategicznych Prezesa Rady Ministrów pod kierownictwem Pawła Bochniarza).

³ Ibidem., s. 6.

⁴ Ibidem., s. 6.

Wykształcenie mieszkańców gminy miejskiej Sandomierz w 2002 roku było znacznie lepsze niż wykształcenie wszystkich Polaków. Problemem natomiast staje się emigracja, do innych miast w Polsce, młodych osób z wyższym wykształceniem, którym gmina nie jest w stanie zapewnić odpowiednich warunków do życia i rozwoju.

Dane dotyczące wykształcenia mieszkańców gminy miejskiej Sandomierz pochodzą z Narodowego Spisu Powszechnego, który przeprowadzony został w 2002 roku. Od tego czasu wzrosła dostępność szkolnictwa oraz liczba osób, które decydują się zdobywać coraz wyższe wykształcenie, dlatego też można przypuszczać, że w chwili obecnej wykształcenie mieszkańców będzie bardziej korzystne od wskaźników prezentowanych na poniższym wykresie.



Wykres 5. Wykształcenie mieszkańców w Sandomierzu w 2002 roku. Opracowanie własne na podstawie danych Narodowego Spisu Powszechnego z 2002 roku. Bank Danych Lokalnych.

Wykształcenie mieszkańców w 2002 roku można uznać, jako dobre – 16,2% mieszkańców posiadało wykształcenie wyższe, zaś zaledwie 1,9% mieszkańców posiadało wykształcenie podstawowe nieukończone, brak wykształcenia szkolnego lub nie ustalono ich wykształcenia. Wśród mieszkańców dominowało wykształcenie średnie (44,6%), zasadnicze zawodowe (15%) oraz podstawowe ukończone (22,3%). Wykształcenie mieszkańców gminy miejskiej Sandomierz w 2002 roku było znacznie

lepsze niż wykształcenie wszystkich Polaków. W 2011 roku przeprowadzono kolejny Narodowy Spis Powszechny. Porównując wynik tego spisu do badań w 2002 roku, zaobserwować można pozytywny trend poprawy wykształcenia Polaków. Poniższa tabela przedstawia wyniki obu spisów Powszechnych dotyczące wykształcenia Polaków.

Tab.3. Ludność faktycznie zamieszkała w wieku 13 lat i więcej według poziomu wykształcenia na podstawie wyników spisów w latach 2002 i 2011. Źródło: Główny Urząd Statystyczny (2012). Wyniki Narodowego Spisu Powszechnego Ludności i Mieszkań 2011. Podstawowe informacje o sytuacji demograficzno-społecznej ludności Polski oraz zasobach mieszkaniowych. Warszawa.

Poziom wykształcenia	2002 % ludności	2011 % ludności
Wyższe	9,9	16,8
Średnie i policealne	31,5	31,4
Zasadnicze zawodowe	23,2	21,5
Podstawowe ukończone i gimnazjalne**	29,8	23,8
Podstawowe nieukończone i bez wykształcenia szkolnego	3,6	1,4

** w 2002 roku wykształcenie wyłącznie podstawowe

Kapitał strukturalny przejawia się w namacalnych elementach infrastruktury systemu edukacji i innowacji, w liczbie i ofercie edukacyjnej placówek oświatowych, naukowych, badawczych, infrastrukturze teleinformatycznej oraz własności intelektualnej.⁵

W Sandomierzu funkcjonuje wiele placówek oświatowych oferujących kształcenie na każdym etapie edukacji, poczynając od przedszkoli, po uczelnie wyższe. Bogata oferta edukacyjna jest w dużym stopniu dopasowana do lokalnych potrzeb. Pozytywną informacją jest zwiększający się dostęp uczniów do Internetu w szkołach.

Na terenie gminy znajdują się liczne placówki oświatowe, które zapewniają dzieciom możliwość kształcenia się na wszystkich etapach rozwoju. Na terenie gminy znajdują się przedszkola:

Przedszkole Samorządowe nr 1

Filia Przedszkola Samorządowego nr 1

⁵ Ibidem, s. 6.

Przedszkole Samorządowe nr 3

Przedszkole Samorządowe nr 5

Przedszkole Samorządowe nr 6

Przedszkole Samorządowe nr 7

Niepubliczne Przedszkole Językowe „Jaś i Małgosia”

Niepubliczny Punkt Przedszkolny „Różowy Słoń”

Przedszkole Specjalne

W Sandomierzu funkcjonują szkoły podstawowe:

Szkoła Podstawowa nr 1 im. Mikołaja Kopernika

Szkoła Podstawowa nr 2

Szkoła Podstawowa nr 3 im. Armii Krajowej

Szkoła Podstawowa nr 4 im. Jarosława Iwaszkiewicza

W Sandomierzu funkcjonują szkoły gimnazjalne:

Gimnazjum nr 1 im. Jana Długosza

Gimnazjum nr 2 im. 2 Pułku Piechoty Legionów

Gimnazjum Katolickie im. Św. Jadwigi Królowej

W Sandomierzu funkcjonują szkoły ponadgimnazjalne:

I Liceum Ogólnokształcące Collegium Gostomianum

II Liceum Ogólnokształcące im. Tadeusza Kościuszki

Liceum Katolickie im. Św. Jadwigi Królowej

Ponadgimnazjalny Zespół Szkół Ekonomicznych im. E. Kwiatkowskiego

Zespół Szkół Centrum Kształcenia Rolniczego im. Ziemi Sandomierskiej

Zespół Szkół Gastronomicznych i Hotelarskich im. Komisji Edukacji Narodowej

Zespół Szkół Technicznych i Ogólnokształcących im. prof. Z. Strzeleckiego

W Sandomierzu funkcjonują szkoły policealne:

Policealne Studium Rachunkowości

Policealne Studium Informatyczne

Nauczycielskie Kolegium Języków Obcych

Ponadto w Sandomierzu funkcjonują szkoły specjalne:

Ośrodek Rehabilitacyjno-Edukacyjny „Radość Życia” dla Dzieci i Młodzieży Niepełnosprawnej

Zasadnicza Szkoła Zawodowa Specjalna

Według danych GUS w roku szkolnym 2011/2012 placówki wychowania przedszkolnego oferowały 715 miejsc, w tym w przedszkolach – 684 miejsca. W szkołach podstawowych uczyło się 1415 osób, w szkołach gimnazjalnych – 825 osób. W zasadniczych szkołach zawodowych uczyło się w 2011 roku 366 osób, w technikach - 1064 osoby, w technikach uzupełniających dla młodzieży - 58 osób, w ponadgimnazjalnych technikach uzupełniających dla dorosłych – 36 osób, w szkołach ogólnokształcących w roku 2011 uczyło się 1279 osób, w liceach ogólnokształcących dla dorosłych – 97 osób, w uzupełniających liceach ogólnokształcących dla dorosłych – 53 osoby, w szkołach policealnych w 2011 roku uczyły się 64 osoby, w szkołach policealnych dla dorosłych w 2011 roku uczyło się 476 osób.

W Sandomierzu funkcjonują szkoły wyższe:

Państwowa Wyższa Szkoła Zawodowa w Sandomierzu

Wyższe Seminarium Duchowne

Instytut Teologiczny

Wyższa Szkoła Humanistyczno-Przyrodnicza

Mieszkańcy Sandomierza mogą się kształcić na kilku wyższych uczelniach, oferujących wiele różnych kierunków, w tym studia podyplomowe. Państwowa Wyższa Szkoła Zawodowej przystąpiła do programu ERASMUS, umożliwiając swoim studentom studiowanie na zagranicznej uczelni. Na terenie gminy działa również Uniwersytet Trzeciego Wieku. Aktywizacja osób starszych oraz wzrost kapitału intelektualnego jest szczególnym zadaniem, gdyż to właśnie w tej grupie osób kapitał intelektualny Polski jest znacznie niższy, niż kapitał najbardziej rozwiniętych krajów w Europie. Działalność Uniwersytetu Trzeciego Wieku wydaje się tym bardziej istotna.

Młode osoby mogą podjąć studia, między innymi, na kierunkach: pedagogika specjalna, administracja, matematyka z informatyką, ochrona środowiska, fizjoterapia, pielęgniarstwo, edukacja techniczno-informatyczna, filologia angielska i romańska, ogrodnictwo, mechatronika, kosmetologia, teologia, a także studia podyplomowe:

25

edukacja wczesnoszkolna, edukacja w zakresie bibliotekoznawstwa i informacji naukowej, logopedia, nauczanie etyki w szkole, nauczanie przyrody, oligofrenopedagogika z terapią pedagogiczną, pedagogika opiekuńczo-wychowawcza z terapią pedagogiczną, przygotowanie pedagogiczne, terapia pedagogiczna, wiedza o społeczeństwie. W związku ze starzeniem się społeczeństwa, wydaje się, że wskazane byłoby w przyszłości położyć większy nacisk na kształcenie przygotowujące ludzi do opieki nad osobami starszymi.

Nowoczesna gospodarka o dużym potencjale innowacyjności wymaga rozwijania umiejętności korzystania z nowoczesnych technologii komunikacyjnych. Miejscem wyrównywania szans dzieci, już na wczesnych etapach edukacji, w tym zakresie może być szkoła. Istotnymi informacjami, dającymi obraz na temat rozwoju społeczeństwa informacyjnego w gminie, są statystyki dotyczące dostępu uczniów do komputerów w szkole, w tym również dostępu do komputerów z dostępem do Internetu. Porównując dane z roku szkolnego 2009/2010 do roku szkolnego 2011/2012 można zaobserwować korzystne zmiany w liczbie uczniów przypadających na jeden komputer z dostępem do Internetu przeznaczony do użytku uczniów w szkołach zarówno podstawowych, jak i gimnazjalnych, a także, powiązanej z nią, statystyce dotyczącej liczby komputerów z dostępem do Internetu przeznaczonych do użytku uczniów w szkołach. Poniższa tabela przedstawia informacje na ten temat.

Tab.4. Dostęp uczniów w Sandomierzu do komputerów z dostępem do Internetu w szkołach. GUS. Vademecum Statystyczne Samorządowca 2012.

		2009/10	2010/11	2011/12
Uczniowie przypadający na 1 komputer z dostępem do Internetu przeznaczony do użytku uczniów w szkołach	Szkoły podstawowe	18	18	13
	Szkoły gimnazjalne	16	15	10
Komputery z dostępem do Internetu przeznaczone do użytku uczniów w szkołach	Szkoły podstawowe	81	81	112
	Szkoły gimnazjalne	60	60	86
	Szkoły ponadgimnazjalne	452	480	487

W badaniu w ramach Diagnozy Lokalnych Zagrożeń Społecznych w Sandomierzu w 2012 roku, uczniowie szkół podstawowych, gimnazjalnych oraz ponadgimnazjalnych pytani byli o swoje doświadczenia związane z używaniem komputera. Niewielki odsetek uczniów nie posiadał dostępu do komputera w domu (3,5% uczniów szkół

podstawowych, 1,7% gimnazjalistów oraz 4,6% uczniów szkół ponadgimnazjalnych). Uczniowie, którzy mieli w domu dostęp do komputera, spędzali przed nim najczęściej od 1 do 3 godzin dziennie. Co dziesiąty uczeń szkoły podstawowej, gimnazjalnej oraz ponadgimnazjalnej przyznawał, że poświęcał tej czynności ponad 5 godzin dziennie. Należy podkreślić, że korzystanie z komputera było ulubioną formą spędzania wolnego czasu dla ponad połowy badanych uczniów. Uczniowie najczęściej korzystali z Internetu (65% uczniów szkoły podstawowej, 78% gimnazjalistów oraz 78,6% uczniów szkół ponadgimnazjalnych). Wraz z wiekiem uczniowie częściej wykorzystywali komputer do nauki, korzystania z Internetu oraz słuchania muzyki, natomiast malał odsetek uczniów grających w gry komputerowe. Młodzi mieszkańcy gminy często korzystają z nowoczesnych technologii komunikacyjnych. Dostępność oraz kompetencje związane z technologiami komunikacyjnymi mniejsze są wśród starszych mieszkańców, a także osób gorzej wykształconych.

Kapitał społeczny to potencjał zgromadzony we wszystkich mieszkańcach, wyrażający się w postaci obowiązujących norm postępowania, zaufania, zaangażowania. Współpraca oraz wymiana wiedzy przyczyniają się do wzrostu dobrostanu mieszkańców.⁶

Niska aktywność mieszkańców oraz niewielkie zaangażowanie w rozwiązywanie istniejących lokalnych problemów społecznych jest jednym z głównych problemów występujących w gminie. Jednocześnie warto podkreślić, że to właśnie kapitał społeczny, jest potencjałem Sandomierza, a jego odpowiednie rozwijanie i wykorzystanie, może przyczynić się do zwiększania roli Sandomierza jako ośrodka oświatowego, kulturalnego w regionie. Działania lokalnych władz i instytucji powinny skierować się na rozwój kapitału społecznego, poprzez nawiązywanie dialogu z mieszkańcami oraz wzmocnienie znaczenia organizacji pozarządowych w prowadzonej polityce społecznej.

Członkowie Zespołu ds. Strategii Rozwiązywania Problemów Społecznych w Sandomierzu wskazywali na niewielką aktywność mieszkańców jako jeden z głównych problemów występujących w gminie. Organizacje pozarządowe mogą współpracować z administracją publiczną w zakresie świadczenia pomocy dzieciom

⁶ Ibidem., s. 6.

i rodzinom, które znajdują się w kryzysie. Udzielanie pomocy tej grupie osób potrzebujących może polegać na organizowaniu świetlic środowiskowych, ośrodków poradniczych i ośrodków interwencji kryzysowej. Organizacje pozarządowe są organizacjami obywatelskimi, które działają z własnej inicjatywy na rzecz interesu publicznego, a za swoje działanie nie czerpią żadnych korzyści finansowych. Organizacje pozarządowe są prywatne, ale działają w interesie publicznym. W Sandomierzu działa znaczna liczba organizacji społecznych, 15 organizacji pozarządowych ściśle współpracuje z instytucjami oraz lokalnymi władzami, pomimo to w trakcie ustalania składu Zespołu ds. Strategii Rozwiązywania Problemów Społecznych, nie uwzględniono żadnej organizacji pozarządowej na liście członków, zaś w trakcie konsultacji społecznych niewielki odsetek organizacji pozarządowych odesłał wypełniony kwestionariusz.

Badania prowadzone w ramach Diagnozy Lokalnych Zagrożeń Społecznych w Sandomierzu w 2012 roku dostarcza kolejnych danych, wskazujących na niską aktywność mieszkańców. Zaledwie 12,8% uczniów szkół podstawowych, 19,1% gimnazjalistów oraz 16,2% uczniów szkół ponadgimnazjalnych przyznało, że ich ulubioną formą spędzania wolnego czasu jest udział w pracach różnych organizacji. Aktywność obywatelska oraz umiejętność współpracy i wymiany wiedzy stają się kluczowe w obliczu wyzwań współczesnej gospodarki oraz przyczyniają się do powiększania dobrobytu społecznego. Pobudzanie aktywności mieszkańców, ich zaangażowania w sprawy lokalne oraz kształtowanie odpowiedzialności za rozwiązywanie problemów społecznych stają się największym wyzwaniem stojącym przed lokalnymi władzami oraz instytucjami działającymi na terenie gminy.

Kapitał relacyjny to potencjał związany z wizerunkiem gminy na zewnątrz, poziomem integracji z globalną gospodarką, atrakcyjnością gminy dla inwestorów, partnerów handlowych, turystów.⁷

Sandomierz, dzięki realizowanej strategii promocji, poprawia i umacnia swój wizerunek ośrodka oświatowego i kulturalnego w regionie.

⁷ Ibidem., s. 6.

Kapitał relacyjny w dużej mierze związany jest ze strategią promocji gminy. Sandomierz posiada Strategię Promocji Miasta na lata 2010-2015, jej wdrażanie przyczynia się do poprawy wizerunku miasta. Gmina miejska Sandomierz podpisała akty partnerstwa z wieloma zagranicznymi miastami: Emmendingen, Newark-on-Trent, Ostróg, oraz Volterra. Sandomierz, słynący z pięknych zabytków, wykorzystując również popularność serialu „Ojciec Mateusz”, rozwija swój potencjał turystyczny. Uczestnicy konsultacji społecznych dostrzegali jego wzrastające znaczenie w regionie.

4.2. Ochrona zdrowia

W Sandomierzu działają placówki medyczne, oferujące zróżnicowaną ofertę świadczeń. Od kilku lat maleje liczba mieszkańców przypadających na 1 zakład opieki zdrowotnej. W konsultacjach społecznych uczestnicy wskazywali na brak oferty skierowanej do starszych osób niepełnosprawnych, brak Zakładu Opieki Zdrowotnej dla osób przewlekle chorych oraz długi czas oczekiwania na zabiegi rehabilitacyjne. Starzenie się mieszkańców w przyszłości będzie wyzwaniem dla infrastruktury zdrowotnej istniejącej w gminie.

W Sandomierzu funkcjonuje Szpital Specjalistyczny Ducha Świętego. W szpitalu działają oddziały: Szpitalny Oddział Ratunkowy, Ginekologiczno-Położniczy, Noworodkowy, Pediatriczny, Nefrologii Dziecięcej, Nefrologii Dorosłych, Reumatologii, Chirurgii, Neurologii, Otolaryngologii, Urologii, Rehabilitacyjny, Intensywnej Terapii, Wewnętrzny, Kardiologiczny, Ortopedii i Traumatologii, Dzienny Psychiatryczny oraz Psychiatrii i Detoksykacji. Na terenie szpitala działają również specjalistyczne poradnie.

Oddział Psychiatrii i Detoksykacji jest przeznaczony dla osób powyżej 18 roku życia z zaburzeniami psychicznymi. Oddział uczestniczy w realizacji międzynarodowego programu „Schizofrenia – otwórzcie drzwi”, którego celem jest przeciwdziałanie dyskryminacji osób chorych psychicznie. Pacjenci uzależnieni od alkoholu, oprócz detoksykacji są informowani o problemie uzależnień oraz kierowani do placówek, które mogą udzielić im pomocy. Oddział współpracuje z Sandomierskim Stowarzyszeniem Rodzin i Przyjaciół Zdrowia Psychicznego "Nadzieja".

Na terenie miasta funkcjonuje również, Niepubliczny Zakład Opieki Zdrowotnej „ZDROWIE” s.c., Niepubliczny Zakład Opieki Zdrowotnej „RODZINA” s.c., Niepubliczny Zakład Opieki Zdrowotnej „ESKULAP” s.c., Centrum Medyczne „ROKITEK”, Przychodnia Medycyny Pracy i Medycyny Rodzinnej „MEDICAL”, a także sieć aptek. W roku 2012 na jedną ogólnodostępną aptekę przypadało 1649 mieszkańców (GUS). Od kilku lat maleje liczba ludności przypadająca na 1 zakład opieki zdrowotnej. W 2009 roku liczba ta wynosiła 2052, w 2010 roku – 1919, zaś w 2011 roku – 1653 (GUS). Liczba mieszkańców Sandomierza przypadająca na 1 zakład opieki zdrowotnej w 2011 roku jest znacznie niższa od liczby ludności przypadającej na 1 zakład opieki zdrowotnej w całym powiecie sandomierskim (2528).

W celu zapobiegania najczęściej występującym chorobom wśród społeczeństwa Narodowy Fundusz Zdrowia finansuje profilaktyczne programy zdrowotne (profilaktyka raka szyjki macicy, raka piersi, program badań prenatalnych, profilaktyka chorób odtyniowych). W Sandomierzu realizowane są różne profilaktyczne programy zdrowotne, jednakże z uwagi na niską świadomość zdrowotną Polaków, ograniczenia dotyczące uczestnictwa w programie, pomimo promocji podejmowanych działań, procent osób, które zostają objęte programem jest niski.

Powiatowa Stacja Sanitarno-Epidemiologiczna w Sandomierzu wraz z innymi instytucjami działającymi na terenie gminy realizuje ogólnopolskie programy edukacyjne, programy wojewódzkie oraz kampanie informacyjne, między innymi, wśród działań prowadzonych w 2013 roku, realizowana była profilaktyka antytytoniowa (obchody Światowego Dnia bez Tytoniu), profilaktyka HIV/AIDS (obchody Światowego Dnia AIDS, krajowa kampania społeczna „FAIR PLAY Gram fair, używam prezerwatyw”), promocja zdrowego trybu życia (obchody Światowego Dnia Zdrowia, Festyn „Rodzino – trzymaj formę”) oraz kampania dot. środków zastępczych „STOP Dopalaczom” prowadzona w ramach obchodów Świętokrzyskich Dni Profilaktyki.

4.3. Kultura, sport i rekreacja

Mieszkańcy gminy oraz turyści mogą korzystać z poprawiającej się, bogatej oferty wydarzeń kulturalnych oraz rozwiniętej infrastruktury sportowej. W Sandomierzu działa wiele organizacji społecznych, stowarzyszeń, instytucji kulturalnych oraz klubów sportowych.

Sandomierz, oprócz zabytków, oferuje turystom bogatą ofertę imprez kulturalnych, które w głównej mierze realizuje Sandomierskie Centrum Kultury wraz z Urzędem Miasta, współpracując z przedszkolami, szkołami, organizacjami społecznymi, stowarzyszeniami, oraz instytucjami artystycznymi.

W Sandomierzu działają liczne oraz różnorodne instytucje kultury, takie jak: Miejska Biblioteka Publiczna, Biblioteka Pedagogiczna, Biblioteka Diecezjalna w Sandomierzu, Sandomierskie Centrum Kultury, Ośrodek Promocji Aktywności Kulturalnej SCK, Kino Starówka, Centrum Rekreacji MOSIR, Świetlica „Dworek”, Fundacja Ziemi Sandomierskiej oraz Diecezjalne Centrum Kultury, Edukacji i Formacji Chrześcijańskiej "Quo Vadis". Ponadto na terenie gminy miejskiej funkcjonują muzea: Muzeum Diecezjalne, Muzeum Okręgowe, Muzeum Historii Ruchu Ludowego, Biuro Wystaw Artystycznych – Galeria Sztuki Współczesnej, a także liczne prywatne galerie.

W Sandomierzu organizowane są liczne wydarzenia kulturalne, między innymi, Najważniejsze imprezy cykliczne i wydarzenia kulturalne organizowane przez Urząd Miejski w Sandomierzu: „Festiwal Filmów NieZwykłych”, Dni Sandomierza - Święto Miasta, Noc Świętojańska – „Wianki”, „Jarmark Jagielloński i Turniej Rycerski”, „Dookoła Wody Festival”, Festiwal „Muzyka w Sandomierzu”, Letnie i Zimowe Mistrzostwa Polski Lekarzy w Triathlonie oraz Letnie i Zimowe Otwarte Mistrzostwa Sandomierza w Triathlonie, „Sandomierskie Wieczory Organowe”, „Lato w Mieście”, „Zima w Mieście”, Festiwal „Łagodności”, „Witamina Jazz – jesienna kuracja z półtonami”.

Gmina posiada również rozwiniętą infrastrukturę sportowo-rekreacyjną, do której można zaliczyć Miejski Stadion Sportowy MOSIR, Zespół Basenów Krytych "Błękitna Fala" MOSiR, Halę widowiskowo-sportową MOSiR, Kompleks rekreacyjny MOSiR, w skład, którego wchodzi plac zabaw, boiska wielofunkcyjne, skate park, stanowiska szachowe; Sztuczne lodowisko - „Biały Orlik, Stok narciarski z wyciągiem,

a także liczne boiska wielofunkcyjne. W Sandomierzu działa również wiele klubów i stowarzyszeń sportowych, między innymi, Sandomierski Klub Sportowy „Wisła”, Stowarzyszenie Piłki Ręcznej „Wisła Sandomierz”, Klub Tenisa Stołowego „Sandomierz”, Sandomierski Klub Karate, Klub Wędkarza, Sandomierski Klub Karpiovy „CYPRINUS”.

4.4. Rynek pracy i bezrobocie

Problem bezrobocia jest najczęściej wskazywany przez uczestników konsultacji społecznych oraz badania w ramach Diagnozy Lokalnych Zagrożeń Społecznych, jako poważny problem społeczny. Stopa bezrobocia rejestrowanego w powiecie sandomierskim jest niższa od stopy bezrobocia rejestrowanego dla całego kraju, a także województwa świętokrzyskiego. Wśród zarejestrowanym bezrobotnych z terenu gminy miejskiej Sandomierz, ponad połowa osób doświadczała bezrobocia od dłuższego czasu. Bezrobocie dotyka głównie ludzi młodych w grupie wiekowej 18-34 lat.

Bezrobocie jest zjawiskiem trudnym do zmierzenia. Statystyki najczęściej odnoszą się do skali bezrobocia rejestrowanego (jawnego), ujmując w ten sposób tylko część osób pozostających bez pracy. Polskie bezrobocie ma w dużym stopniu charakter bezrobocia długotrwałego. Bezrobotni długoterminowi, pozostający bez pracy dłużej niż rok, stanowią większość wśród bezrobotnych, a ich odsetek w latach 2001-2007 wyraźnie wzrósł (z 61% do 71%).⁸ Grupa bezrobotnych krótkoterminowych wykazuje się większą aktywnością na rynku pracy, częściej podejmuje prace dorywcze, a także częściej rejestruje się w urzędach pracy, w celu znalezienia pracy, otrzymania świadczeń zdrowotnych oraz przysługującego części z nich zasiłku. Wykazują się także większą gotowością do podjęcia pracy. Bezrobotni pozostający bez pracy dłużej niż rok utrzymują się dzięki wsparciu rodziny i świadczeń pomocy społecznej. Poważnym skutkiem bezrobocia jest ubożenie rodziny, które często prowadzi do narastania konfliktów i napięć między członkami rodziny oraz przyczynia się do powstawania patologii społecznych. Brak perspektyw zatrudnienia, szczególnie w przypadku

⁸ B. Wciórka. 2007. *Bezrobotni o swojej sytuacji życiowej. Komunikat z badań*. Warszawa: CBOS, BS/56/2007, s. 2. Powiatowy Urząd Pracy w Sandomierzu (2013). Ranking zawodów deficytowych i nadwyżkowych w powiecie sandomierskim w 2012 roku.

bezrobotnych długoterminowych, powoduje degradację pozycji społecznej tych osób. Długotrwałe bezrobocie często prowadzi do ubóstwa i marginalizacji społecznej.

Sandomierz jest gminą miejską o niskim poziomie uprzemysłowienia, dominuje produkcja szkła metodą float oraz przemysł rolno-spożywczy. Do najważniejszych zakładów działających w Sandomierzu należy, między innymi, Pilkington Automotive – producent szyb samochodowych, międzynarodowa firma transportowa Nijman Zeetank oraz wytwórnia pasz Dossche Poland, a także Sandomierski Ogrodniczy Rynek Hurtowy S.A. W dniu 24 czerwca 2012 roku w Centralnej Ewidencji Gospodarczej zarejestrowanych było 1478 podmiotów w Sandomierzu. Na terenie gminy w 2011 roku działało 3385 podmiotów gospodarki narodowej (rejestr REGON), w tym 13 podmiotów w sektorze rolniczym, 187 podmiotów w sektorze przemysłowym oraz 285 podmiotów w sektorze budowlanym. Na 10 tysięcy ludności gminy miejskiej Sandomierz przypadało 1365 podmiotów gospodarki narodowej oraz 1040 osób fizycznych prowadzących działalność gospodarczą.

W Sandomierzu funkcjonują instytucje otoczenia biznesu: Agencja Restrukturyzacji i Modernizacji Rolnictwa, Fundacja Ośrodek Promowania Przedsiębiorczości, Sandomierski Związek Ogrodniczy, Oddział Świętokrzyskiego Ośrodka Doradztwa Rolniczego, Państwowa Inspekcja Ochrony Roślin i Nasiennictwa, Sandomierski Cech Rzemieślników i Przedsiębiorców.

Od 2008 roku na rynku pracy w województwie świętokrzyskim, podobnie jak w całym kraju, dał się odczuć wpływ spowolnienia tempa wzrostu gospodarczego. Obecnie warunki pracy w województwie nadal są trudne. Przeciętne zatrudnienie w przeliczeniu na 1000 mieszkańców w województwie świętokrzyskim wyniosło w 2012 roku 92 osoby i był to wynik niższy od wyniku dla całego kraju – 144 osoby. W 2012 roku pogłębiły się negatywne tendencje na rynku pracy w województwie świętokrzyskim: wzrosła liczba zarejestrowanych bezrobotnych i stopa bezrobocia, zaś oferty pracy częściej dotyczyły stażu lub szkolenia.

Powiatowy Urząd Pracy w Sandomierzu zanotował w IV kwartale 2012 roku 4759 osób, w tym kobiety stanowiły 51%. Wśród zarejestrowanych bezrobotnych, 31,2% osób uzyskało status bezrobotnego do 25 roku życia, 46,2% osób uzyskało status bezrobotnego długotrwale, 10,7% osób przekroczyło 50 rok życia, 24,2% osób uzyskało

status bezrobotnego bez kwalifikacji zawodowych, 44,7% osób uzyskało status bezrobotnego bez doświadczenia zawodowego, 4,6% osób udokumentowało niepełnosprawność.⁹

W powiecie sandomierskim stopa bezrobocia rejestrowanego według stanu na koniec października 2012 roku, wynosiła 12,2% i była niższa niż stopa bezrobocia rejestrowanego dla całego kraju (12,5%), była również znacznie niższa niż stopa bezrobocia rejestrowanego dla województwa świętokrzyskiego (14,7%).¹⁰ Bezrobocie dotyka głównie ludzi młodych w grupie wiekowej 18-34 lat (61,4% ogółu bezrobotnych).¹¹

Na koniec grudnia 2012 roku w Powiatowym Urzędzie Pracy w Sandomierzu zarejestrowanych było 1364 osób bezrobotnych z terenu gminy miejskiej Sandomierz, w tym 688 kobiet.

- **10,3%** zarejestrowanych bezrobotnych z Sandomierza było uprawnionych do zasiłku.
- **74,3%** zarejestrowanych bezrobotnych poprzednio pracowało.
- **6,3%** zarejestrowanych bezrobotnych to osoby w okresie 12 miesięcy od ukończenia nauki.
- **1,9%** zarejestrowanych bezrobotnych to osoby do 27 roku życia, które ukończyły szkołę wyższą.
- **19,7%** zarejestrowanych bezrobotnych to osoby do 25 roku życia.
- **54,8%** zarejestrowanych bezrobotnych to długotrwale bezrobotni.
- **21%** zarejestrowanych bezrobotnych to osoby po 50 roku życia.
- **22,9%** zarejestrowanych bezrobotnych to osoby bez kwalifikacji zawodowych.
- **32,2%** zarejestrowanych bezrobotnych to osoby bez doświadczenia zawodowego.
- **40,3%** zarejestrowanych bezrobotnych to osoby bez wykształcenia średniego.

⁹ Kowalczyk E. Sytuacja na rynku pracy na koniec IV kwartału 2012 roku. Powiatowy Urząd Pracy w Sandomierzu.

¹⁰ Ibidem.

¹¹ Ibidem.

- **9,1%** zarejestrowanych bezrobotnych to osoby samotnie wychowujące dziecko do 18 roku życia.
- **5,4%** zarejestrowanych bezrobotnych to osoby niepełnosprawne.

Wśród mieszkańców gminy miejskiej Sandomierz, najwięcej zarejestrowanych bezrobotnych stanowiły osoby długotrwale bezrobotne, bez wykształcenia średniego oraz osoby bez doświadczenia zawodowego.

Powiatowy Urząd Pracy w Sandomierzu organizuje zajęcia aktywizacyjne oraz programy szkoleniowe dla osób bezrobotnych. Do form pomocy oferowanych przez Powiatowy Urząd Pracy osobom bezrobotnym należy zaliczyć, między innymi, staże i szkolenia, przygotowanie zawodowe dorosłych, prace interwencyjne i roboty publiczne, prace społecznie użyteczne, udzielanie jednorazowych środków na podjęcie działalności, gospodarczej, wyposażenie lub doposażenie stanowiska pracy, udzielanie porad grupowych, organizacja zajęć aktywizacyjnych, grupowych informacji zawodowych oraz organizowanie spotkań informacyjnych. Powiatowy Urząd Pracy w Sandomierzu realizuje ponadto różne programy, w tym Program aktywizacji zawodowej młodzieży niepełnosprawnej „JUNIOR” oraz programy z EFS – Projekt systemowy Aktywni zawodowo”, projekt konkursowy „Profesjonalizacja kluczowych kadr PUP Sandomierz” oraz projekt konkursowy „Reaktywacja”. Ośrodek Pomocy Społecznej również podejmuje działania w ramach projektów POKL w zakresie podnoszenia kompetencji lub umiejętności zawodowych (projekt systemowy „Będę pracownikiem”).

Należy podkreślić, że w Diagnozie Lokalnych Zagrożeń Społecznych zaledwie 17% badanych dorosłych mieszkańców przyznało, że posiada wiedzę na temat lokalnych działaniach wspierających osoby bezrobotne i zagrożone wykluczeniem społecznym.

4.5. Ubóstwo

System pomocy społecznej w Sandomierzu oferuje kompleksową pomoc osobom znajdującym się w trudnej sytuacji życiowej. W 2012 roku z pomocy Ośrodka z powodu ubóstwa korzystało 237 rodzin. Ośrodek Pomocy Społecznej współpracuje z instytucjami, organizacjami pozarządowymi, instytucjami rynku pracy, uczelniami wyższymi oraz służbami mundurowymi.

Osoby trwale ubogie cechuje poczucie bezradności, bezsilności oraz zepchnięcia na margines. Z powodu podejmowania prac dorywczych i potrzeby oszczędzania, takie osoby nie uczestniczą czynnie w życiu społecznym ani nie korzystają z dóbr kulturowych. Ubóstwo można rozpatrywać z punktu widzenia jednostek i rodzin, borykających się ze stałym brakiem środków finansowych. Staje się ono kwestią społeczną, gdy natężenie i skala sytuacji charakteryzujących je wywiera destrukcyjny wpływ na rozwój społeczno-gospodarczy całego kraju.

Do grup szczególnie zagrożonych ubóstwem można zaliczyć rodziny, w których członkowie utrzymują się z niezarobkowych źródeł, innych niż renta czy emerytura. Utrwalanie się biedy powoduje zmianę stylu życia rodziny oraz przyczynia się do powstania wielu niekorzystnych zjawisk, jak: zaniedbania w opiece i wychowaniu, alkoholizm, przemoc w rodzinie, przestępczość.

Najczęstszymi powodami udzielania pomocy społecznej w 2012 były długotrwała i ciężka choroba, niepełnosprawność, bezrobocie oraz ubóstwo.

Tab. 5. Powody przyznawania pomocy społecznej w Sandomierzu w latach 2010 - 2012. Źródło danych: Ośrodek Pomocy Społecznej w Sandomierzu.

PRZESŁANKA	Liczba rodzin w 2010 r.	Liczba osób w 2010 r.	Liczba rodzin w 2011 r.	Liczba osób w 2011 r.	Liczba rodzin w 2012 r.	Liczba osób w 2012 r.
Ubóstwo	208	489	214	485	237	808
Bezrobocie	280	876	279	880	293	892
Długotrwała lub ciężka choroba	356	725	373	782	386	531
Niepełnosprawność	313	668	324	690	322	674
Bezradność w sprawach opiekuńczo-wychowawczych i prowadzeniu gospodarstwa domowego	173	544	177	549	175	532
Potrzeba ochrony macierzyństwa	24	134	33	160	43	211
Alkoholizm	36	60	49	101	58	99
Bezdomność	25	28	32	35	32	33
Przemoc w rodzinie	7	21	4	16	7	27
Narkomania	-	-	-	-	1	1

Osoby znajdujące się w trudnej sytuacji życiowej mogą liczyć na pomoc Ośrodka Pomocy Społecznej, w tym w formie świadczeń pieniężnych (zasiłek celowy, zasiłek okresowy, zasiłek stały, zasiłek celowy specjalny). Ośrodek Pomocy Społecznej świadczy również pomoc rzeczową i finansową dla mieszkańców Sandomierza w ramach programu „Pomoc państwa w zakresie dożywiania”. Pomoc w postaci gorącego posiłku prowadzona była w 2012 roku w 23 punktach żywieniowych, w tym 10 stołówkach szkolnych oraz 9 stołówkach przedszkolnych.

Ośrodek Pomocy Społecznej świadczy również pomoc o charakterze niepieniężnym, do której zaliczyć można pracę socjalną, opłacanie składek na ubezpieczenie społeczne, zdrowotne, sprawienie pogrzebu, zapewnienie schronienia, odpłatność za pobyt w domu pomocy społecznej, dożywianie dzieci, gorący posiłek. Pomoc w formie rzeczowej udzielono w 2012 roku 611 osobom z 396 rodzin. Wszystkie osoby korzystające ze świadczeń pieniężnych objęte były pomocą w formie pracy socjalnej.

Ośrodek Pomocy Społecznej realizuje ponadto zadania zlecone gminie z zakresu administracji rządowej, udzielając pomocy w formie świadczeń rodzinnych (zasiłek pielęgnacyjny, zasiłek rodzinny wraz z dodatkami, jednorazowy zasiłek z tytułu

urodzenia dziecka, świadczenia pielęgnacyjne), a także przyznaje świadczenia alimentacyjne i podejmuje działania wobec dłużników alimentacyjnych.

Warto pokreślić, że pracownicy Ośrodka Pomocy Społecznej współpracują z Powiatowym Urzędem Pracy, przekazując osobom bezrobotnym informacje dotyczące możliwości skorzystania z poradnictwa zawodowego oraz szkoleń organizowanych w PUP. Od 2008 roku Ośrodek Pomocy Społecznej realizuje projekt systemowy „Będę pracownikiem”, współfinansowany ze środków w ramach Programu Kapitał Ludzki.

4.6. Bezdomność

Osoby bezdomne z terenu gminy mogą liczyć na wsparcie instytucji oraz zakwaterowanie w schronisku dla bezdomnych. Działania podejmowane na terenie gminy zaspokajają zapotrzebowanie istniejącego problemu bezdomności.

Bezdomność określa się jako względną trwałą sytuację człowieka nieposiadającego miejsca spełniającego warunki mieszkalne, w którym mógłby stale i bez ograniczeń przebywać, ani aktualnej możliwości lub chęci uzyskania takiego miejsca.¹² Kategoria bezdomnych jest efektem niewłaściwej realizacji mieszkalnictwa, będącego funkcją socjalną państwa. Bezdomność może być również efektem dobrowolnie podjętej decyzji o wyborze takiego stylu życia, występowania patologii w rodzinie, jak również może być wynikiem eksmisji, stanowiącej jedną z częstszych przyczyn bezdomności.

Skala bezdomności w Polsce jest trudna do oszacowania, co wynika z dużej mobilności takich osób oraz braku meldunku. W przybliżeniu liczbę bezdomnych szacuje się w przedziale między 30 i 300 tysiącami osób, z czego 30-40% stanowi bezdomność „uliczną”, około 60% bezdomnych przebywa w placówkach, i ledwie

¹² Piekut-Brodzka D. (2000). *O bezdomnych i bezdomności*, Warszawa, s. 42. Za: Głąbicka K. (2004) *Polityka społeczna państwa polskiego u progu członkostwa w Unii Europejskiej*. Radom: Instytut Technologii Eksploatacji., s. 178.

2-4% przebywa w mieszkaniach wspieranych.¹³ Wśród bezdomnych przeważają osoby starsze, matki z nieletnimi dziećmi, pełne rodziny nieposiadające środków finansowych na opłacenie czynszu, jak również osoby opuszczające zakłady karne. Większość bezdomnych żyje w ubóstwie. Ze zjawiskiem bezdomności wiążą się również niekorzystne zjawiska, jak przestępczość wśród bezdomnych, ich zły stan zdrowia, uzależnienia.

W Sandomierzu realizowany jest Gminny Program Wychodzenia z Bezdomności, dzięki współpracy wielu instytucji osoby bezdomne przebywające na terenie gminy mogą uzyskać kompleksową pomoc i wsparcie. Bezdomne osoby, będące klientami Ośrodka Pomocy Społecznej kierowane są do schronisk dla bezdomnych, a ich pobyt w schronisku finansuje Ośrodek Pomocy Społecznej. W Sandomierzu funkcjonuje schronisko dla bezdomnych mężczyzn. Kobiety bezdomne z terenu Sandomierza kierowane są do Schroniska dla Bezdomnych Kobiet w Rudniku nad Sanem. Osoby bezdomne mogą być objęte indywidualnym programem wychodzenia z bezdomności. W 2011 roku, 19 osób bezdomnych z terenu gminy Sandomierz zostało skierowanych do schronisk.

Instytucje współpracujące w realizacji Gminnego Programu Wychodzenia z Bezdomności:

Komenda Powiatowa Policji w Sandomierzu

Straż Miejska w Sandomierzu

Urząd Miejski w Sandomierzu

Szpital Specjalistyczny Ducha Świętego

Powiatowy Urząd Pracy w Sandomierzu

Gminna Komisja Rozwiązywania Problemów Alkoholowych w Sandomierzu

Schronisko dla Bezdomnych Mężczyzn w Sandomierzu

Powiatowy Zespół do Spraw Orzekania o Niepełnosprawności w Sandomierzu

Polski Czerwony Krzyż

¹³ Informacja o działaniach w zakresie niesienia pomocy bezdomnym oraz osobom zagrożonym wykluczeniem społecznym w okresie zimy 2007/2008, Ministerstwo Pracy i Polityki Społecznej, Departament Pomocy i Integracji Społecznej, Warszawa 2008.

4.7. Problemy osób niepełnosprawnych i starszych

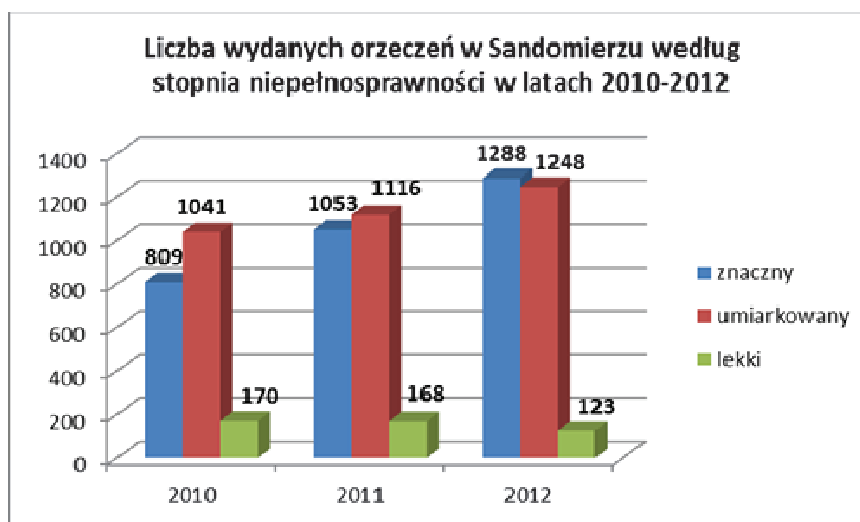
Liczba mieszkańców z orzeczeniem o niepełnosprawności stanowi 10,8% wszystkich mieszkańców gminy. Wśród niepełnosprawnych mieszkańców, najwięcej osób posiada orzeczenie z powodu chorób układów oddechowego i krążenia oraz upośledzeń narządu ruchu. Osoby niepełnosprawne charakteryzują się niewielką aktywnością zawodową. Należy podkreślić, że wraz z wiekiem wzrasta liczba osób z orzeczoną niepełnosprawnością, co w kontekście niekorzystnych zmian demograficznych, może nasilić problemy osób niepełnosprawnych w przyszłości.

Karta Praw Osób Niepełnosprawnych uchwalona 1 sierpnia 1997 r. niepełnosprawnego jako osobę, *której obniżona sprawność funkcjonalna (sensoryczna, fizyczna i/lub psychiczna) trwale lub okresowo utrudnia, ogranicza lub uniemożliwia życie codzienne, naukę, pracę oraz pełnienie ról właściwych dla płci i wieku, zgodnie z normami prawnymi i zwyczajowymi*.¹⁴

W Polsce liczba niepełnosprawnych wzrasta, co może wiązać się między innymi ze starzeniem się społeczeństwa. Natężenie zjawiska niepełnosprawności nasila się z wiekiem. Starzenie się społeczeństwa jest związane ze zmniejszaniem się odsetka nowonarodzonych oraz wydłużaniem przeciętnego trwania życia. Wśród osób starszych, obok inwalidztwa, problemem jest również samotność, choroba, życie w ubóstwie, poczucie braku przydatności. Do najczęstszych przyczyn niepełnosprawności można zaliczyć choroby, wypadki, zatrucia i urazy. Często niepełnosprawność jest wynikiem przewlekłej choroby. Należy zaznaczyć, że częstość występowania chorób przewlekłych wzrasta wraz z wiekiem.

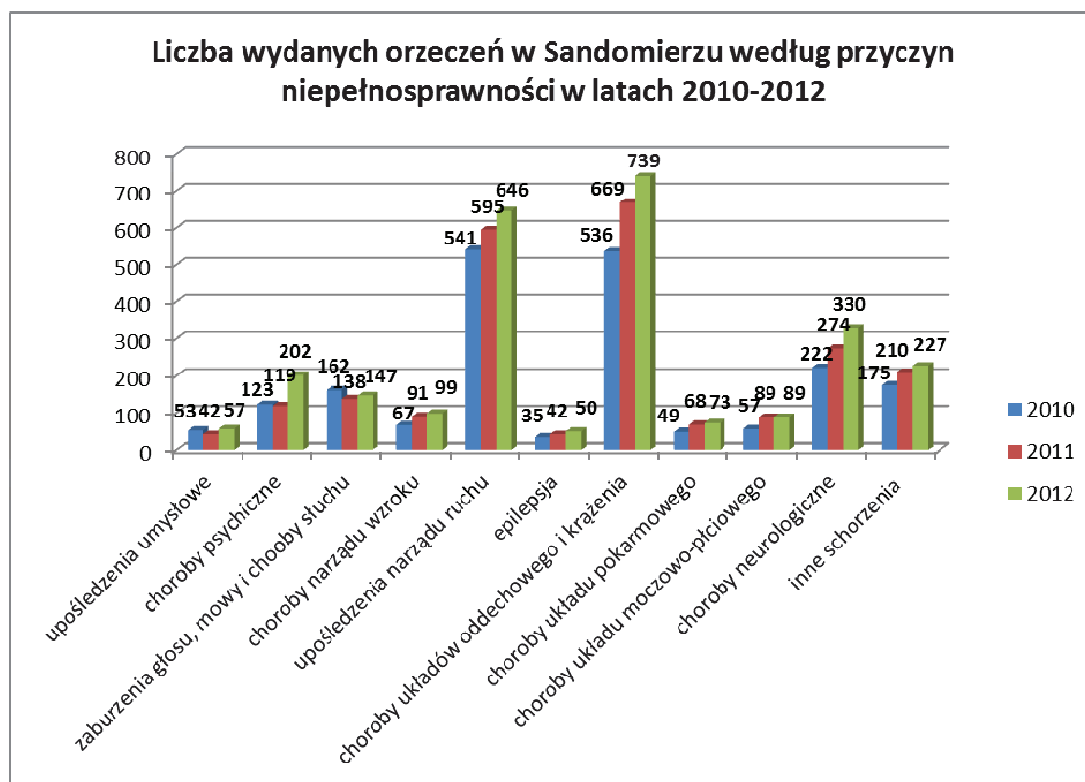
Według danych udostępnionych przez Powiatowy Zespół ds. Orzekania o Niepełnosprawności w Sandomierzu, w 2012 roku na terenie gminy Sandomierz wydano osobom po 16 roku życia 2659 orzeczeń o niepełnosprawności, w tym 1361 orzeczeń po raz pierwszy. Liczba mieszkańców z orzeczeniem o niepełnosprawności stanowiła 10,8% wszystkich mieszkańców gminy Sandomierz.

¹⁴ Karta Praw Osób Niepełnosprawnych uchwalona z dnia 1 sierpnia 1997 r. (Dz.U. Nr 50, poz. 415).



Wykres 6. Liczba wydanych orzeczeń o niepełnosprawności w Sandomierzu według stopnia niepełnosprawności w latach 2010-2012. Opracowanie własne a podstawie danych Powiatowego Zespołu ds. Orzekania o Niepełnosprawności w Sandomierzu.

Liczba orzeczeń wydanych kobietom stanowiła 56,6% wszystkich wydanych orzeczeń w gminie Sandomierz. Wśród wydanych orzeczeń dominowały orzeczenia o umiarkowanym i znacznym stopniu niepełnosprawności. W ciągu ostatnich trzech lat można zaobserwować wzrost liczby wydawanych orzeczeń. Wśród najczęstszych przyczyn niepełnosprawności w gminie Sandomierz dominowały dwie przyczyny: upośledzenia narządu ruchu oraz choroby układu oddechowego i krążenia. W 2012 roku Powiatowy Zespół ds. Orzekania o Niepełnosprawności w Sandomierzu wydał 646 orzeczeń z powodu upośledzenia ruchu oraz 739 orzeczeń z powodu choroby układu oddechowego i krążenia. Poniższy wykres przedstawia podział wydanych orzeczeń według przyczyn niepełnosprawności.



Wykres 7. Liczba wydanych orzeczeń o niepełnosprawności w Sandomierzu według przyczyn niepełnosprawności w latach 2010-2012. Opracowanie własne a podstawie danych Powiatowego Zespołu ds. Orzekania o Niepełnosprawności w Sandomierzu.

Wraz z wiekiem wzrasta liczba osób, które z powodu problemów ze zdrowiem, otrzymują orzeczenia o niepełnosprawności. W porównaniu do 2010 roku, znacznie wzrosła liczba orzeczeń wydawanych osobom w wieku po 60 roku życia. Drugą najbardziej liczną kategorią są osoby w wieku 41-60 lat. Ludność gminy, jak to zostało wcześniej podkreślone, starzeje się. Niekorzystne zmiany demograficzne będą w przyszłości wpływać na wiele dziedzin życia, m.in. na: gospodarkę, popyt na usługi, charakter infrastruktury, służbę zdrowia, politykę mieszkaniową oraz zatrudnienie. Starsze osoby są mniej aktywne i skłonne do angażowania się w życie społeczne, dlatego tak ważne są działania skierowane na aktywizację tej grupy wiekowej mieszkańców.

Wykształcenie osób, które otrzymały w 2012 roku w Sandomierzu orzeczenia o niepełnosprawności jest przeważającej mierze podstawowe (44,2% wszystkich orzeczeń), stosunkowo dużą grupę stanowią osoby z wykształceniem zasadniczym (23,2%) i zawodowym (25,9%), zaś 6% osób, którym przyznano orzeczenie o niepełnosprawności legitymowało się wyższym wykształceniem. W porównaniu do

2010 roku największy wzrost w liczbie orzeczeń o niepełnosprawności dotyczył osób z wykształceniem podstawowym.

Najwięcej orzeczeń o niepełnosprawność w 2012 roku wydanych zostało w celu uzyskania zasiłku pielęgnacyjnego, nieco mniej w celu korzystania z systemu środowiskowego wsparcia w samodzielnej egzystencji (korzystanie z usług socjalnych, terapeutycznych i rehabilitacyjnych), odpowiedniego zatrudnienia oraz konieczności zaopatrzenia w przedmioty ortopedyczne i środki pomocnicze; najmniej zaś orzeczeń zostało przyznanych w celu szkolenia lub udziału w warsztatach terapii zajęciowej.

Należy zaznaczyć, że osoby niepełnosprawne nie są aktywne na rynku pracy. Wśród mieszkańców gminy Sandomierz, którym wydano orzeczenie o niepełnosprawności pracowało zaledwie 13 osób (0,5% wszystkich osób w gminie Sandomierz z orzeczeniem o niepełnosprawności).

W 2012 roku Powiatowy Zespół ds. Orzekania o Niepełnosprawności wydał 484 orzeczenia mieszkańcom gminy Sandomierz poniżej 16 roku życia. Wśród młodych mieszkańców, którym wydano orzeczenie, 39,5% stanowiły dziewczynki. Jeśli chodzi o zróżnicowanie wieku, wśród osób z orzeczeniem o niepełnosprawności, 17,8% dzieci było w wieku od 0-3 lat, 25% dzieci – w wieku od 4-7 lat, zaś 57,2% dzieci – w wieku od 8-16 lat. Wśród przyczyn wydawania orzeczeń stosunkowo najczęściej występowało chorób układu oddechowego i krążenia, chorób neurologicznych oraz chorób narządu wzroku. Celem zdecydowanej większości wniosków było otrzymanie prawa do zasiłku pielęgnacyjnego (474 przyjęte wnioski).

W Sandomierzu realizowany jest Program Ochrony Zdrowia Psychicznego dla Miasta Sandomierza na lata 2011-2015, którego zadaniem jest między innymi rozszerzenie działań sprzyjających utrzymaniu zdrowia psychicznego, przełamanie w środowisku lokalnym stereotypów dotyczących osób z zaburzeniami psychicznymi oraz integracja tych osób.

Instytucje działające na terenie gminy, świadczące pomoc osobom z zaburzeniami psychicznymi:

Poradnia Zdrowia Psychicznego w Szpitalu Specjalistycznym Ducha Świętego
Oddział Psychiatrii i Detoksykacji w Szpitalu Specjalistycznym Ducha Świętego
Oddział Dzienny Psychiatryczny w Szpitalu Specjalistycznym Ducha Świętego

Poradnia Psychologiczno-Pedagogiczna w Sandomierzu
Ośrodek Pomocy Społecznej w Sandomierzu
Środowiskowy Dom Samopomocy w Sandomierzu
Powiatowy Zespół ds. Orzekania o Niepełnosprawności w Sandomierzu
Powiatowy Urząd Pracy w Sandomierzu
Powiatowe Centrum Pomocy w Rodzinie w Sandomierzu

Na terenie Sandomierza istnieją ponadto organizacje pozarządowe, działające w zakresie pomocy osobom z chorobami i zaburzeniami psychicznymi:

Sandomierskie Stowarzyszenie Rodzin i Przyjaciół Zdrowia Psychicznego „Nadzieja”
Stowarzyszenie Na Rzecz Zdrowia Psychicznego
Stowarzyszenie Na Rzecz Osób Niepełnosprawnych „TRATWA”
Stowarzyszenie Pomocy Osobom Niepełnosprawnym w Zatrudnieniu, Rehabilitacji i Rewalidacji oraz Bezrobotnym i Poszukującym Pracy w Uaktywnieniu Zawodowym „INTEGRACJA”
Stowarzyszenie „Dobrze, że jesteś”

W Sandomierzu działają również inne organizacje działające w zakresie zdrowia i bezpieczeństwa, jak Polski Czerwony Krzyż, Fundacja „Światło-Życie”, Polski Związek Niewidomych Koło w Sandomierzu, Polski Związek Głuchych, Caritas Diecezji Sandomierskiej, Świętokrzyski Klub „Amazonki” Filia w Sandomierzu.

4.8. Zagrożenia współczesnej rodziny

W Sandomierzu istnieją rodziny z problemami wychowawczymi oraz takie, w których występuje przemoc w rodzinie. W gminie realizowane są programy, których celem jest przeciwdziałanie tym zjawiskom, zaś instytucje współpracują ze sobą w tym zakresie.

Zgodnie z art.16 Powszechnej Deklaracji Praw Człowieka rodzina jest naturalną podstawową komórką społeczną¹⁵, spełniającą wiele funkcji w społeczeństwie. Obecnie zagrożeniem dla stabilizacji życia rodzinnego w Polsce są trudności na rynku pracy i problemy finansowe. Bezrobocie głównych żywicieli rodziny, trwałe ubóstwo mogą przyczynić się do wystąpienia szeregu niekorzystnych zjawisk, jak przemoc w rodzinie, przestępczość, alkoholizm, niedożywienie dzieci, brak należytej opieki i działań wychowawczych, choroby somatyczne i psychiczne.

¹⁵ Powszechna Deklaracja Praw Człowieka

Wśród osób korzystających z pomocy Ośrodka Pomocy Społecznej dużą grupę klientów stanowią rodziny przejawiające bezradność w sprawach opiekuńczo-wychowawczych oraz prowadzenia gospodarstwa domowego. Choć od 2009 roku liczba wszystkich osób korzystających z pomocy Ośrodka nieznacznie maleje, to jednak liczba osób korzystających z pomocy z powodu bezradności w sprawach opiekuńczo-wychowawczych wzrasta. W Sandomierzu realizowany jest Gminny Program Wspierania Rodziny na lata 2013-2015, którego celem jest wsparcie rodzin z problemami finansowymi, wzmocnienie funkcji społeczno-wychowawczej rodzin dysfunkcyjnych, zapewnienie dzieciom i młodzieży z rodzin dysfunkcyjnych różnorodnych form pomocy, jak również zapewnienie dostępności poradnictwa specjalistycznego.

Instytucje współpracujące w realizacji Gminnego Programu Wspierania Rodziny na lata 2013-2015 w gminie Sandomierz:

Komenda Powiatowa Policji w Sandomierzu
Zespół Interdyscyplinarny
Urząd Miejski w Sandomierzu
Świetlice Socjoterapeutyczne
Środowiskowy Dom Samopomocy
Punkt Interwencji Kryzysowej
Gminna Komisja Rozwiązywania Problemów Alkoholowych w Sandomierzu
Placówki oświatowe
Powiatowe Centrum Pomocy Rodzinie
Powiatowy Urząd Pracy w Sandomierzu
Miejski Ośrodek Rozwoju Osobistego

Ośrodek Pomocy Społecznej w Sandomierzu realizowane w 2012 roku były programy skierowane do rodzin mieszkających w Sandomierzu: „Nas troje i więcej” oraz Kampania „Postaw na rodzinę”. Ponadto Ośrodek włączył się w działania w ramach kampanii „Stop przemocy” oraz „Prawda o alkoholu”. W 2012 roku Ośrodek zatrudnił 2 asystentów rodziny, którzy pracowali z 23 rodzinami przeżywającymi trudności wychowawcze zagrożonymi umieszczeniem dziecka w pieczy zastępczej, a także rodzinami, których dzieci są objęte systemem pieczy zastępczej.

W Sandomierzu zdarzają się przypadki przemocy domowej, jednak problem nie jest nasilony i wykazuje tendencję spadkową. W gminie realizowany jest Gminny Program Przeciwdziałania Przemocy w Rodzinie oraz Ochrony Ofiar Przemocy w Rodzinie na lata 2011-2015, określający formy współpracy wielu instytucji w zakresie monitorowania oraz rozwiązywania problemu przemocy w rodzinie, zaś za jego realizację odpowiada Zespół Interdyscyplinarny. W gminie funkcjonuje również Punkt Interwencji Kryzysowej, w którym dyżury pełnią psycholodzy, radca prawny i terapeuta uzależnień, pracownik socjalny. W 2012 roku w Punkcie udzielono 210 porad, w tym 42 porady osobom uzależnionym od alkoholu i współuzależnionym, zaś 12 porad udzielono ofiarom przemocy.

W Sandomierzu funkcjonują dwie placówki opiekuńczo-wychowawcze – Świetlica „Przystań” oraz „Bajka”. Świetlice socjoterapeutyczne zapewniają dzieciom w wieku od 6-16 lat, opiekę wychowawczą, pomoc w nauce, rozwijanie zainteresowań dzieci, organizację wolnego czasu, eliminowanie zaburzeń zachowania oraz łagodzenie niedostatków wychowawczych. W świetlicy „Przystań” realizowano programy: „Kocha, lubi, szanuje”, program terapeutyczno-rozwojowy „Mam prawo do uczuć”, program rozwojowo-edukacyjny „W świecie ciszy” oraz program integracyjno-edukacyjny „Współpraca”, zaś w świetlicy „Bajka” zrealizowano programy: program „Rozwijanie samoświadomości w zakresie uczuć i emocji. Radzenie sobie z trudnymi emocjami”, program profilaktyczny „Rodzina Parpusiaków”, program profilaktyczny „Rozwijanie umiejętności społecznych”.

4.9. Uzależnienia od substancji psychoaktywnych

Problem uzależnień od substancji psychoaktywnych występuje wśród mieszkańców Sandomierza, na terenie gminy prowadzonych jest jednak wiele działań, których celem jest przeciwdziałanie temu zjawisku.

Alkoholizm jest chorobą spowodowaną nadużywaniem napojów alkoholowych, z którą wiążą się nie tylko konsekwencje zdrowotne dla uzależnionej osoby, ale również stanowi ona problem socjalny i przyczynia się do występowania patologii społecznych. Niepokojące jest zjawisko stałego obniżania się granicy wieku inicjacji alkoholowej

młodzieży.¹⁶ Do ujemnych społecznych skutków alkoholizmu można zaliczyć spadek wydajności pracy, występowanie chorób związanych z nadużywaniem alkoholu, jak nadciśnienie, udar mózgu, nowotwory, marskość wątroby, zespół uzależnienia psychicznego. Zjawisko alkoholizmu jest ściśle powiązane z występowaniem przestępczości, wypadkami w pracy oraz wypadkami drogowymi. Nadużywanie alkoholu przez któregoś z rodziców osłabia więzi rodzinne i skutkuje występowaniem dysfunkcji w pełnieniu ról rodzicielskich.

Liczba punktów sprzedaży napojów alkoholowych z przeznaczeniem do spożycia poza miejscem sprzedaży w latach 2009-2012 stopniowo zmniejszała się. W 2012 roku na terenie gminy istniały 122 punkty sprzedaży napojów alkoholowych.

Zakres badania w ramach Diagnozy Lokalnych Problemów Społecznych z 2012 roku obejmował szereg problemów, w tym spożywania alkoholu i narkotyków przez dorosłych mieszkańców, a także doświadczeń młodych mieszkańców z substancjami psychoaktywnymi. Co dziesiąty badany mieszkaniec deklarował, że nie spożywa napojów alkoholowych w ogóle, blisko połowa badanych (43,7%) spożywała alkohol okazjonalnie, zaś 6,8% badanych wskazało na częste spożywanie alkoholu (przynajmniej raz w tygodniu lub prawie codziennie). 11,8% badanych dorosłych mieszkańców Sandomierza przyznało, że przynajmniej raz w życiu zażyło narkotyki. Poniższa tabela przedstawia statystyki dotyczące doświadczeń uczniów szkół podstawowych, gimnazjalnych i ponadgimnazjalnych z substancjami psychoaktywnymi.

Tab. 6. Nasilenie określonych problemów społecznych w poszczególnych grupach wiekowych. Źródło: Diagnoza Lokalnych Zagrożeń Społecznych w Sandomierzu w 2012 roku. Studio Diagnozy i Profilaktyki.

Problem społeczny	Szkoły Podstawowe		Gimnazjum		Szkoły Ponadgimnazjalne	
	N	%	N	%	N	%
Picie alkoholu	38	25,5	260	61,5	346	82,2
Palenie papierosów	23	15,4	181	42,8	242	57,5
Używanie narkotyków	6	4	68	16,1	92	21,9
Używanie dopalaczy	5	3,4	32	7,6	50	11,9

N – ilość osób, które przyznają się do używania środków psychoaktywnych oraz papierosów

¹⁶ Minkiewicz A. (2001) Patologia społeczna. W: Kurzynowski A. (red.), *Polityka społeczna*. Warszawa: Instytut Gospodarstwa Społecznego SGH, s. 291-292.

Wraz z wiekiem badanych uczniów wzrasta odsetek osób sięgających po wybrane rodzaje substancji psychoaktywnych. Najbardziej rozpowszechnione jest wśród uczniów spożywanie napojów alkoholowych oraz palenie wyrobów tytoniowych. Dość nasilone jest również używanie narkotyków, szczególnie w przypadku uczniów szkół ponadgimnazjalnych.

W badaniu wiele dorosłych mieszkańców wskazało na przypadki awanturującej się młodzieży po spożyciu alkoholu. Dane Powiatowej Komendy Policji wskazują, że dochodzi do naruszenia prawa i porządku publicznego związanego z nadużywaniem alkoholu. W 2012 na drogach miało miejsce 25 wypadków i kolizji drogowych spowodowanych przez kierowców prowadzących po spożyciu alkoholu. Ponadto zostało zatrzymanych w pomieszczeniach policyjnych do wytrzeźwienia 137 osób nietrzeźwych, zaś 48 nieletnich zostało odebranych z Komendy przez rodziców lub opiekunów. Zostało również w 2012 roku założonych 106 Niebieskich Kart, a także miały miejsce 102 interwencje spowodowane przemocą domową wywołaną nadużywaniem alkoholu.

Policjanci zatrzymali w 2012 roku również osoby w związku z posiadaniem narkotyku lub handlu nim, w tym 8 nieletnich pomiędzy 13-17 rokiem życia oraz 33 pozostałe osoby. W stosunku do roku 2011, w 2012 roku można zauważyć wzrost wszystkich analizowanych wydarzeń związanych z udziałem alkoholu oraz niewielki spadek zdarzeń związanych z posiadaniem lub handlem narkotykami.

W Sandomierzu istnieje wiele instytucji i organizacji, które prowadzą działalność profilaktyczną i naprawczą w zakresie rozwiązywania problemów alkoholowych i przeciwdziałaniu narkomanii:

Urząd Miejski w Sandomierzu
Gminna Komisja Rozwiązywania Problemów Alkoholowych
Zespół Interdyscyplinarny
Ośrodek Pomocy Społecznej
Miejski Ośrodek Sportu i Rekreacji
Sandomierskie Centrum Kultury
Poradnia Terapii Uzależnień podlegająca Szpitalowi Specjalistycznemu Ducha Świętego w Sandomierzu
Świetlice Socjoterapeutyczne „Bajka” i „Przystań”
Grupy samopomocowe AA i Al.-Anon
Komenda Powiatowa Policji w Sandomierzu
Straż Miejska w Sandomierzu

Sąd Rejonowy w Sandomierzu – III Wydział Rodzinny i Nieletnich
Prokuratura Rejonowa w Sandomierzu
Szkoły, placówki oświatowe
Poradnia Psychologiczno-Pedagogiczna
Powiatowa Stacja Sanitarno-Epidemiologiczna
Organizacje pozarządowe
Niepubliczne Zakłady Opieki Zdrowotnej i Samodzielne Publiczne Zakłady Opieki Zdrowotnej
Ośrodki naukowe, niezależni eksperci
Media lokalne

W badaniu dorosłych mieszkańców prowadzonym w ramach Diagnozy Lokalnych Zagrożeń Społecznych w Sandomierzu zaledwie 14,7% badanych mieszkańców przyznało, że posiada wiedzę na temat prowadzonych lokalnie działań, które mają na celu przeciwdziałanie i zapobieganie uzależnieniu od alkoholu i narkotyków. Taki wynik zaskakuje, biorąc pod uwagę bogatą, zróżnicowaną ofertę działań prowadzonych w Sandomierzu, których celem jest wsparcie osobom uzależnionym. Wskazuje to na potrzebę szerszej promocji oferty wśród mieszkańców.

4.10. Bezpieczeństwo publiczne

Uczestnicy konsultacji społecznych przekonani są, że Sandomierz jest bezpiecznym miastem. Komenda Powiatowa Policji w Sandomierzu współpracuje ściśle z wieloma instytucjami działającymi na terenie miasta, angażując się w działania mające na celu poprawę bezpieczeństwa oraz przeciwdziałanie patologiom społecznym.

Przestępczość jest jednym ze zjawisk społecznych, które mają negatywny wpływ na funkcjonowanie lokalnej społeczności. W 2012 roku liczba uciążliwych w odczuciu mieszkańców przestępstw kryminalnych (kradzież cudzej rzeczy, kradzież samochodu, kradzież z włamaniem, rozbój i wymuszenie rozbójnicze, uszkodzenie mienia oraz bójka lub pobicie) w powiecie sandomierskim zmalała w porównaniu do roku poprzedniego. W porównaniu do zeszłego roku udało się również zwiększyć lub utrzymać poziom wykrywalności tych przestępstw, z wyjątkiem kradzieży samochodu. Na terenie powiatu sandomierskiego w 2012 roku ogółem wszczęto 1231 postępowań, o 26 postępowań mniej w porównaniu do 2011 roku. Sandomierska Policja prowadzi konsekwentną walkę z nietrzeźwymi kierowcami oraz przestępczością narkotykową.

Komenda Powiatowa Policji ściśle współpracuje z instytucjami działającymi na terenie miasta w różnych przedsięwzięciach, zabezpieczając imprezy plenerowe sportowe i kulturalne, a także biorąc udział w działalności edukacyjnej i profilaktycznej. Policja realizowała swoje zadania ponadto wspólnie ze Strażą Miejską.

Istotną kwestią jest bezpieczeństwo na drogach w powiecie sandomierskim. W ostatnich trzech latach zaobserwowano spadek liczby kolizji drogowych z 1102 kolizji w 2010 roku do 674 kolizji w 2012 roku. W porównaniu do 2011 roku nastąpił spadek wypadków drogowych, natomiast wzrosła liczba osób, które poniosły w nich śmierć. W Sandomierzu w 2011 roku miały miejsce 22 wypadki, w których zginęły dwie osoby, zaś 23 osoby zostały ranne, doszło również do 482 kolizji. W 2012 roku miały miejsce 24 wypadki, w których zginęły 3 osoby, zaś 25 osób zostało rannych, doszło również do 344 kolizji.

5. Analiza PESTLE

Analiza PESTLE jest analizą strategiczną służącą do diagnozy otoczenia przedsiębiorstwa. Klasyczna analiza PEST opiera się na czterech płaszczyznach:

P (political) – polityczna

E (economical) – ekonomiczna

S (social) – społeczna

T (technological) – technologiczna

Wymienione płaszczyzny, w analizie biznesowej, pozwalają nakreślić całościowy obraz przedsiębiorstwa. Analiza PESTLE jest rozszerzeniem analizy PEST o dwie dodatkowe płaszczyzny:

E (ecological) – ekologiczna

L (law) – regulacji prawnych

W trakcie opracowywania Strategii Rozwiązywania Problemów Społecznych w Sandomierzu analiza PESTLE została zaadaptowana do warunków gminy. Poniżej przedstawione zostały wnioski płynące z analizy.

5.1. Polityczna

Od dłuższego czasu sytuacja polityczna w kraju jest stabilna, problemem natomiast jest konieczność współpracy na szczeblu centralnym i lokalnym polityków różnych opcji politycznych, co utrudnia realizowanie konsekwentnej polityki i utrudnia pozyskiwanie środków finansowych. Obecność Polski w Unii Europejskiej stwarza możliwość wyrównywania różnic w kraju poprzez działania finansowane przez fundusze unijne, a także umożliwia swobodny przepływ towarów i osób między granicami państw członkowskich, co ma ogromny wpływ na rynek pracy oraz gospodarkę, a także poziom kapitału intelektualnego. Obecny system zabezpieczenia społecznego kładzie nacisk na zapewnienie minimalnych dochodów, ale w ogóle nie daje szans osobom wykluczonym na samodzielne rozwiązywanie swoich problemów. System wsparcia istniejący w Polsce, pomimo wydawania stosunkowo dużej ilości pieniędzy na

wsparcie osób wykluczonych, nie osiąga zamierzonych rezultatów. Odbiorcami świadczeń społecznych często nie są osoby, które najbardziej potrzebują wsparcia.

5.2. Ekonomiczna

Współczesna gospodarka w coraz większym stopniu oparta jest na wiedzy. Do niedawna konkurencyjność gospodarki Polski opierała się na niskich kosztach pracy, relatywnie dużym rynku oraz odpowiedniej lokalizacji w centrum Europy. Czynniki te sprawiały, że stosunkowo niski poziom kapitału społecznego kraju nie stanowił przeszkody w rozwoju gospodarki, jednakże jej dalszy wzrost uzależniony jest obecnie od jakości kapitału intelektualnego, zdolności do innowacyjności oraz umiejętności wykorzystywania cyfrowych technologii komunikacji. Aby niwelować dystans, jaki dzieli Polskę od krajów rozwiniętych, Polska musi więcej inwestować w nowoczesne dobra kapitałowe, adaptować zewnętrzne technologie, jak również zwiększyć aktywność zawodową.¹⁷ Silną stroną polskiej gospodarki jest jej stabilność makroekonomiczna, natomiast słabością niska stopa oszczędności publicznych i prywatnych.¹⁸ Wyzwania, przed jakimi staje gospodarka Polski, ma również znaczenie dla kondycji rynku pracy w Sandomierzu.

Od 2009 roku można zaobserwować stopniowy wzrost stopy bezrobocia w Polsce z 12,4% do 13,2% w 2012 roku oraz 14% w kwietniu 2013 roku. Stopniowo wzrastał również udział liczby bezrobotnych zarejestrowanych w liczbie ludności w wieku produkcyjnym z 7,9% w 2009 roku do 8,7% w 2012 roku. Sytuacja na rynku pracy w kraju oraz regionie wywiera wpływ na sytuację istniejącą w Sandomierzu, przyczyniając się do nasilenia problemu bezrobocia oraz zwiększenia trudności znalezienia pracy, należy jednak zauważyć, że problem bezrobocia w gminie miejskiej jest mniej nasilony w porównaniu z sytuacją w województwie świętokrzyskim.

Rada Europejska podjęła decyzje o budżecie unijnym na lata 2014-2020, według którego Polska otrzyma 72,9 mld euro na realizację polityki spójności, w ramach której będzie można zainwestować środki, między innymi, na badania naukowe i ich

¹⁷ Boni M. (red.) (2009). Polska 2030. Wyzwania Rozwojowe. Warszawa: Kancelaria Prezesa Rady Ministrów, s.26

¹⁸ Ibidem, s.34

komercjalizację, kluczowe połączenia drogowe, transport przyjazny środowisku, cyfryzację kraju, rozwój przedsiębiorczości, a także włączenie społeczne i aktywizację zawodową. O skuteczności polskiej polityki spójności nie będzie decydować ilość wydanych środków, ale efektywność ich wykorzystania. Skuteczne stymulowanie regionów uwarunkowane jest w dużej mierze ich potencjałem i sprawnością instytucjonalną, dlatego tak istotne są inwestycje w kapitał ludzki.

5.3. Społeczna

Wśród czynników społecznych o dużym wpływie na sytuację społeczną w gminie miejskiej Sandomierz znajdują się zmiany w strukturze demograficznej ludności, kapitał społeczny mieszkańców, kapitał intelektualny mieszkańców, zmiany modelu rodziny i wyznawanych wartości.

Dla polityki społecznej, zarówno na poziomie krajowym, jak i lokalnym istotnym czynnikiem kształtującym jej wyzwania są zmiany w strukturze demograficznej ludności. Od pewnego czasu w Polsce zachodzą niekorzystne zmiany demograficzne. Niewielki przyrost naturalny, emigracje ludności oraz wydłużanie się długości trwania życia (co jest pozytywnym aspektem i świadczy o wzroście jakości życia mieszkańców), sprawiają, że społeczeństwo starzeje się. Według danych Głównego Urzędu Statystycznego w latach 1997-2007 obserwowano znaczny ubytek liczby ludności, który spowodowany był znacznym spadkiem liczby urodzeń, przy praktycznie utrzymującej się na tym samym poziomie liczbie zgonów. Największy ubytek ludności nastąpił w 2006 roku i związany był z emigracją na pobyt stały. Od 2006 roku zaobserwować można dodatni przyrost naturalny. Należy podkreślić, że niska liczba urodzeń nie gwarantuje prostej zastępowalności pokoleń. Starzejące społeczeństwo stawia nowe wyzwania przed lokalnymi władzami. Zmiany demograficzne zachodzące w kraju mają również odzwierciedlenie w sytuacji demograficznej w Sandomierzu. Choć obecna sytuacja w Sandomierzu jest umiarkowanie korzystna, gmina niekoniecznie jest przygotowana do rozwiązywania narastających w przyszłości problemów związanych ze starzeniem się swoich mieszkańców. Sytuacja społeczna kształtowana jest również przez zmiany w modelu rodziny. Według danych GUS, liczba zawieranych małżeństw

zmniejsza się od 2008 roku, podwyższa się również wiek nowożeńców. Powyższe zmiany będą zapewne miały niekorzystny wpływ na liczbę urodzeń w przyszłości.

5.4. Technologiczna

Istotnym czynnikiem wpływającym na atrakcyjność inwestycyjną regionu jest stan infrastruktury transportowej. W Polsce w ostatnich latach przeprowadzanych jest wiele inwestycji mających na celu poprawę infrastruktury drogowej, nadal jednak jej stan charakteryzuje się niską jakością. Maleje znaczenie transportu kolejowego, zaś sama infrastruktura kolejowa jest w coraz gorszym stanie, maleje tym samym jakość usług świadczonych przez przewoźników kolejowych. Nowoczesna gospodarka oparta jest przede wszystkim na wiedzy i innowacyjności. W Polsce obserwujemy niewielką zdolność do implementowania osiągnięć technologicznych bardziej rozwiniętych krajów. We współczesnym świecie ważny staje się rozwój infrastruktury teleinformatycznej oraz rozwój społeczeństwa informacyjnego. Polska wypada stosunkowo dobrze pod względem indywidualnego korzystania z tych technologii, gorzej jest w biznesie, a najgorsze wyniki osiąga w sferze korzystania z tych technologii przez administrację rządową.¹⁹

5.5. Ekologiczna

Unia Europejska kładzie duży nacisk na ochronę środowiska, przestrzeganie standardów w tym zakresie przez państwa członkowskie. Pozytywne skutki tej polityki można już zaobserwować, w Polsce od czasu transformacji znacznie została ograniczona skala zanieczyszczeń generowanych przez polski sektor energetyczny. Rozwijająca się gospodarka wymaga zwiększania nakładów energetycznych, co stwarza problem w sytuacji obowiązujących norm i wskazuje na potrzebę prowadzenia racjonalnych działań oraz szukania alternatywnych środków.

5.6. Regulacji prawnych

Dynamiczny wzrost i rozwój sektora prywatnego, świadczącego usługi w obszarze edukacji, opieki zdrowia, sprawia, że oczekiwania społeczne wobec usług

¹⁹ Boni M. (red.) (2009). Polska 2030. Wyzwania Rozwojowe. Warszawa: Kancelaria Prezesa Rady Ministrów.

oferowanych przez instytucje społeczne mieszkańców. Działanie instytucji publicznych może być realizowane w oparciu o urzędniczy styl, lub też wykorzystywać rozwiązania sprawdzone w sektorze prywatnym. Problemem jest przewyciężenie biurokratycznych ograniczeń, pozbawiających instytucje państwowe dynamizmu, kreatywności oraz zdolności do wprowadzania zmian. W pełni sprawne realizowanie polityki przez instytucje państwowe wymaga zwiększenia integracji działań oraz poprawy komunikacji z obywatelami. Poprawa jakości komunikacji powinna mieć na celu wzmocnienie przejrzystości działań oraz wzrost zaufania obywateli do państwa. Komunikacja traktowana jako sposób wymiany wiedzy z obywatelami i podmiotami zaangażowanymi w sprawy państwa, może przyczynić się do wzrostu ich zaangażowania w rozwiązywanie istniejących problemów społecznych. Decentralizacja władzy pozytywnie wpływa na postrzeganie władzy przez społeczeństwo i ocenę jakości świadczonych publicznie usług. Wydaje się, że samorządy lokalne mają właśnie największą rolę do odegrania w kształtowanie kapitału społecznego obywateli, żeby jednak tak się stało, kluczowe jest powiązanie przekazywanych samorządom lokalnym kompetencji w powiązaniu z wysokością środków finansowych.

6. Analiza SWOT

Analiza SWOT jest użyteczną i coraz powszechniej stosowaną metodą przy określaniu priorytetów rozwojowych w pracach nad strategią. Metoda ta łączy analizę wnętrza, jak i otoczenia organizacji oraz badanie szans i zagrożeń, jakie stoją przed organizacją. Analizie SWOT poddawane są nie tylko przedsiębiorstwa, ale również powiaty, gminy, czy miasta. Wnikliwe i rzetelne opracowanie analizy SWOT jest istotnym etapem procesu planowania strategicznego. Stanowi punkt wyjściowy dla określenia celów strategicznych oraz projektów socjalnych. Przedstawione poniżej czynniki obejmują mocne i słabe strony, a także szanse i zagrożenia. W analizie odnoszono się do kwestii społecznych w Sandomierzu.

Mocne Strony	Słabe Strony
<ul style="list-style-type: none">• Sprawny system pomocy społecznej• Dobre rozpoznanie przez władze lokalne i instytucje istniejących problemów społecznych w mieście• Dobrze rozwinięta infrastruktura edukacyjna na wszystkich poziomach kształcenia• Uniwersytet Trzeciego Wieku• Wzrost wykrywalności uciążliwych społecznie przestępstw• Bezpieczeństwo• Atrakcyjność turystyczna miasta• Bogata oferta działań profilaktycznych skierowanych do dzieci i młodzieży• Bogata oferta wydarzeń kulturalnych• Rozwinięta infrastruktura sportowa• Wybudowanie mieszkań socjalnych dla osób w trudnej sytuacji życiowej	<ul style="list-style-type: none">• Emigracja młodych i wykształconych osób z miasta• Brak zaangażowania mieszkańców w rozwiązywanie problemów społecznych• Postawy roszczeniowe mieszkańców• Brak integracji działań wszystkich instytucji• Bezrobocie i związane z tym ubóstwo• Brak ofert opieki dla starszych osób niepełnosprawnych• Niewystarczające zabezpieczenie potrzeb osób z niepełnosprawnością w zakresie rehabilitacji zawodowej i społecznej• Słaba współpraca środowisk naukowych i instytucji szkolnictwa wyższego z przedsiębiorcami oraz samorządem

<ul style="list-style-type: none"> • Profesjonalne przygotowanie kadry pomocy społecznej do pracy środowiskowej • Rozwinięta interdyscyplinarna pomoc na rzecz przeciwdziałania uzależnieniom oraz przemocy w rodzinie 	
Szanse	Zagrożenia
<ul style="list-style-type: none"> • Wzrost świadomości społecznej dotyczącej problemów zdrowotnych • Dalszy rozwój oferty edukacyjnej • Rosnąca rola Sandomierza jako ośrodka kulturalnego, oświatowego i gospodarczego w regionie • Dostępność środków unijnych • Wykorzystanie możliwości związanych z rozwojem społeczeństwa informacyjnego • Wzrost atrakcyjności inwestycyjnej miasta • Rozwój trzeciego sektora, działającego na terenie miasta • Rozwój współpracy pracowników pomocy społecznej z instytucjami sektora publicznego, organizacjami społecznymi oraz lokalną wspólnotą 	<ul style="list-style-type: none"> • Wzrost dostępności substancji psychoaktywnych dla dzieci i młodzieży oraz pojawianie się nowych rodzajów uzależnień • Utrwalanie się braku szans i perspektyw dla młodego pokolenia • Starzenie się społeczeństwa, przy jednoczesnym braku kompleksowych usług i świadczeń skierowanych do osób starszych • Wzrost ilości świadczeń zdrowotnych • Zagrożenia związane z tworzeniem się subkultur i aktami wandalizmu • Peryferyjne położenie w województwie • Zmniejszenie się środków na realizowanie działań pomocy społecznej • Brak środków publicznych na rozwój edukacji, kultury oraz systemu stypendialnego dla dzieci młodzieży

7. Założenia Strategii Rozwiązywania Problemów Społecznych w gminie miejskiej Sandomierz na lata 2014-2020

Na podstawie diagnozy sytuacji społecznej w Sandomierzu przyjęte zostały obszary priorytetowe dla realizowania polityki społecznej w gminie. Priorytetowymi działaniami w sferze przeciwdziałania problemom społecznym na terenie gminy powinny być: przeciwdziałanie skutkom bezrobocia, wspieranie rodzin w pełnieniu ich funkcji społecznych, wspieranie działań na rzecz ochrony dzieci i młodzieży, stworzenie systemu wsparcia dla osób starszych, tworzenie warunków sprzyjających aktywizacji osób niepełnosprawnych oraz rozwijanie kapitału społecznego mieszkańców.

Cel główny Strategii Rozwiązywania Problemów Społecznych w gminie miejskiej Sandomierz na lata 2014-2020 brzmi:

Zapewnienie mieszkańcom wysokiego poziomu i jakości życia, ochrony zdrowia i bezpieczeństwa oraz równego dostępu do kultury i edukacji.

Powyższy cel jest wyrazem potrzeby wypracowania wspólnej wizji wszystkich instytucji działających na terenie miasta. Cele szczegółowe oraz wynikające z nich kierunki działań stanowią uszczegółowienie celu głównego oraz mają przyczynić się do rozwiązania problemów społecznych istniejących w gminie.

W Strategii zostały również określone cele strategiczne oraz wynikające z nich kierunki działań. Wdrażanie Strategii Rozwiązywania Problemów Społecznych realizowane będzie w oparciu o ustalany, co roku Harmonogram Realizacji Strategii, w którym do każdego celu strategicznego przypisane zostaną kierunki działań wraz z planowanymi działaniami oraz czasem ich realizacji.

Poniższy schemat przedstawia cel główny oraz cele strategiczne wyznaczające kierunki działań Strategii Rozwiązywania Problemów Społecznych w gminie miejskiej Sandomierz na lata 2014-2020.

CEL GŁÓWNY

Zapewnienie mieszkańcom wysokiego poziomu i jakości życia, ochrony zdrowia i bezpieczeństwa oraz równego dostępu do kultury i edukacji.

I CEL STRATEGICZNY

Zintegrowana polityka społeczna

II CEL STRATEGICZNY

Poprawa jakości życia mieszkańców

III CEL STRATEGICZNY

Rozwój kapitału ludzkiego i społecznego

IV CEL STRATEGICZNY

Integracja społeczna i zawodowa

Realizacja głównego celu opierać się będzie na realizacji czterech celów strategicznych. Poniżej przedstawiono cele szczegółowe przypisane wyróżnionym czterem celom strategicznym.

I CEL STRATEGICZNY

Zintegrowana polityka społeczna

Jednym z kluczowych zadań polityki społecznej w Sandomierzu jest dalsza integracja współpracy wszystkich instytucji działających w tym obszarze. Do tej pory podjęto wiele działań zmierzających do poprawy komunikacji między różnymi instytucjami i placówkami. Wywierały one pozytywny wpływ na rozpoznanie istniejących problemów oraz podejmowanie bardziej skutecznych działań zmierzających do rozwiązywania tych problemów.

I CEL SZCZEGÓŁOWY

Zwiększenie wykorzystania środków i zasobów na cele społeczne

Cel ten realizowany będzie, między innymi, poprzez kształcenie kadry instytucji i placówek, działania zmierzające do poprawy istniejącej infrastruktury, usprawnianie komunikacji między instytucjami, a także zwiększenie wykorzystania środków unijnych na cele społeczne.

II CEL SZCZEGÓŁOWY

Opracowanie harmonogramu i programów

Strategia Rozwiązywania Problemów Społecznych w gminie miejskiej Sandomierz realizowana będzie w oparciu o roczne harmonogramy ustalane podczas spotkania Zespołu ds. Strategii Rozwiązywania Problemów Społecznych oraz istniejące i przygotowywane w przyszłości programy.

III CEL SZCZEGÓŁOWY

Zwiększenie wiedzy o sytuacji społeczno-ekonomicznej

Konsultacje społeczne pokazały, że wiele zgłaszanych przez uczestników działań, które powinny być realizowane w Sandomierzu, jest już realizowana od jakiegoś czasu, co wskazuje, że lokalne władze i instytucje mają dobre rozpoznanie istniejących problemów, a także wskazuje na potrzebę dalszego prowadzenia tych działań. Skuteczne rozwiązywanie problemów społecznych, wymaga monitorowania sytuacji społeczno-ekonomicznej oraz ewaluacji realizowanych programów.

II CEL STRATEGICZNY

Poprawa jakości życia mieszkańców

Poprawa jakości życia mieszkańców jest jednym z ważniejszych zadań, zaś działania zmierzające do tego opierać się będą na realizacji 4 celów szczegółowych: poprawie zdrowia mieszkańców, rozwiązywaniu problemu alkoholizmu i narkomanii, doskonaleniu systemu opieki nad dzieckiem i rodziną oraz poprawie bezpieczeństwa.

I CEL SZCZEGÓŁOWY

Poprawa zdrowia mieszkańców

Cel ten realizowany będzie, między innymi, poprzez poprawę dostępu do usług zdrowotnych, w szczególności do rehabilitacji oraz prowadzenie programów profilaktyki zdrowotnej wśród mieszkańców.

II CEL SZCZEGÓŁOWY

Rozwiązywanie problemu alkoholizmu i narkomanii

Cel ten realizowany będzie, między innymi, za pomocą ustalanego co roku Gminnego Programu Profilaktyki i Rozwiązywania Problemów Alkoholowych oraz Przeciwdziałania Narkomanii, gminnym i ogólnopolskim programom oraz kampaniom, szkolnym programom profilaktycznym.

III CEL SZCZEGÓŁOWY

Skuteczny system opieki nad rodziną i dzieckiem

Cel ten realizowany będzie, między innymi, za pomocą Gminnego Programu Wspierania Rodziny na lata 2013-2015 w Gminie Sandomierz oraz Gminnego Programu Przeciwdziałania Przemocy w Rodzinie oraz Ochrony Ofiar Przemocy w Rodzinie na lata 2011-2015, gminnym i ogólnopolskim programom i kampaniom skierowanym na rodzinę i dziecko.

IV CEL SZCZEGÓŁOWY

Poprawa bezpieczeństwa mieszkańców

Cel ten realizowany będzie, między innymi, za pomocą Lokalnej Strategii Bezpieczeństwa wspólnie opracowanej przez Komendę Powiatową Policji w Sandomierzu oraz samorząd lokalny w gminie miejskiej Sandomierz.

III CEL STRATEGICZNY

Rozwój kapitału ludzkiego i społecznego

Jednym z bardziej istotnych wyzwań dla samorządu lokalnego jest pobudzanie aktywności mieszkańców i zwiększanie ich zaangażowania w rozwiązywanie problemów społecznych w gminie. Wyrównywanie różnic między regionami w dużej mierze jest uzależnione od kapitału ludzkiego i społecznego ich mieszkańców. Ambicja gminy miejskiej Sandomierz, by odgrywać wiodącą rolę ośrodka kulturalnego i oświatowego w regionie, wymaga skierowania działań przede wszystkim w kierunku pobudzania i rozwijania potencjału mieszkańców. Rozwój kapitału ludzkiego i społecznego opierać się będzie przede wszystkim na działaniach zmierzających do poprawy oferty edukacyjnej, aktywizacji osób starszych, organizacji czasu wolnego dzieci i młodzieży oraz budowania szerokiego partnerstwa społecznego.

I CEL SZCZEGÓŁOWY

Wysoki poziom kształcenia i bogata oferta edukacyjna

Cel ten może być realizowany poprzez wspieranie rozwoju oferty edukacyjnej na wszystkich poziomach kształcenia, rozwijanie oferty związanej z kształceniem ustawicznym, współpracę placówek oświatowych z instytucjami oraz przedsiębiorcami w celu dopasowania oferty do potrzeb rynku pracy.

II CEL SZCZEGÓŁOWY

Aktywizacja osób starszych

Cel ten może być realizowany poprzez wspieranie organizacji pozarządowych działających na rzecz osób starszych, monitorowanie potrzeb starszych osób, organizowanie przedsięwzięć, rozwijanie oferty edukacyjnej i kulturalnej skierowanej do starszych mieszkańców.

III CEL SZCZEGÓŁOWY

Organizacja czasu wolnego dzieci i młodzieży

Cel ten może być realizowany poprzez wspieranie organizacji pozarządowych działających na rzecz dzieci i młodzieży, organizowanie różnych przedsięwzięć, rozwijanie oferty sportowej i kulturalnej w gminie, a także rozwój wolontariatu.

IV CEL SZCZEGÓŁOWY

Budowanie szerokiego partnerstwa społecznego

Rozwój kapitału społecznego wymaga podejmowania działań mających na celu budowanie dialogu z mieszkańcami oraz organizacjami pożytku publicznego. Cel ten może być realizowany w oparciu o Program Współpracy z Organizacjami Pozarządowymi, informowaniu mieszkańców na temat planowanych oraz prowadzonych działań poprzez umieszczanie treści dokumentów na stronie internetowej, prowadzenie konsultacji społecznych, podejmowanie współpracy ze środowiskiem naukowym i przedsiębiorcami.

IV CEL STRATEGICZNY

Integracja społeczna i zawodowa

Istotnym zadaniem jest integracja społeczna i zawodowa osób zagrożonych wykluczeniem społecznym, pobudzanie i wspieranie aktywności osób niepełnosprawnych, bezrobotnych i bezdomnych, a także zapewnianie tym grupom dostępu do aktywnego uczestnictwa społecznego i kulturalnego w życiu społeczeństwa.

I CEL SZCZEGÓŁOWY

Integracja społeczna i zawodowa osób niepełnosprawnych

Cel ten realizowany może być, między innymi, za pomocą Programu Ochrony Zdrowia Psychicznego dla Miasta Sandomierza na lata 2011-2015, poprzez likwidowanie barier architektonicznych, wspieranie organizacji pozarządowych działających w zakresie pomocy osobom niepełnosprawnym, wdrażanie modelu środowiskowej i zintegrowanej opieki.

II CEL SZCZEGÓŁOWY

Integracja zawodowa osób bezrobotnych, łagodzenie skutków bezrobocia i aktywizacja lokalnego rynku pracy

Cel ten może być realizowany, między innymi za pomocą Projektu systemowego „Będę pracownikiem”, upowszechnianiu informacji na temat form aktywizacji zawodowej osób bezrobotnych, monitorowaniu sytuacji osób bezrobotnych, udzielaniu

wsparcia pieniężnego i rzeczowego, realizowaniu projektów, współpracy z przedsiębiorcami, tworzeniu sprzyjających warunków do powstawania nowych miejsc pracy.

III CEL SZCZEGÓŁOWY

Przeciwdziałanie bezdomności

Cel ten realizowany będzie, między innymi, w oparciu o Gminny Program Wychodzenia z Bezdomności.

8. Realizacja Strategii Rozwiązywania Problemów Społecznych w gminie miejskiej Sandomierz na lata 2014-2020

Strategia Rozwiązywania Problemów Społecznych w gminie miejskiej Sandomierz na lata 2014-2020 realizowana będzie w oparciu o Roczne Harmonogramy Realizacji Strategii Rozwiązywania Problemów Społecznych, przedstawiające zadania wynikające z celów Strategii, ustalane przez Zespół ds. Strategii na początku każdego roku w oparciu o budżet. Roczne Harmonogramy będą funkcjonowały w formie zarządzeń. Strategia Rozwiązywania Problemów Społecznych nie stanowi zbioru zamkniętego, wraz z rozpoznawanymi potrzebami możliwe jest projektowanie nowych przedsięwzięć, będących odpowiedzią na aktualne wyzwania. W okresie czasu, który obejmuje Strategia, wdrażane i realizowane będą, w zależności od potrzeb, programy i projekty dotyczące poszczególnych obszarów problemów społecznych, między innymi wspierania osób niepełnosprawnych, aktywizacji zawodowej osób bezrobotnych, wspierania rodzin i dzieci, wzmacniania kapitału społecznego mieszkańców oraz integracji działań wszystkich instytucji.

Strategia jest dokumentem programującym życie społeczności lokalnej, dlatego też w sposób zamierzony została sformułowana na takim poziomie ogólności, aby była elastyczna i stwarzała możliwość dostosowywania realizowanych w oparciu o nią działań do zmieniających się zjawisk i problemów społecznych oraz zmian przepisów prawa, które wyznaczają obszary interwencji w polityce społecznej.

9. Monitoring i ewaluacja Strategii

Monitorowanie realizacji Harmonogramu Realizacji Strategii Rozwiązywania Problemów Społecznych planowane jest poprzez okresową ocenę stopnia osiągnięcia określonych kierunków priorytetowych i stopnia realizacji zaplanowanych przedsięwzięć, zoperacjonalizowanych w Rocznym Harmonogramie Realizacji Strategii Rozwiązywania Problemów Społecznych w Sandomierzu. Częstkowe sprawozdania, powinny być przekazywane do Urzędu Miejskiego w Sandomierzu w pierwszym kwartale kolejnego roku realizacji strategii za rok poprzedni.

Za wykonywanie zbiorczych sprawozdań, gromadzenie i upowszechnianie zbiorczych danych z zakresu monitorowania stopnia realizacji Strategii Rozwiązywania Problemów Społecznych i przyjętych harmonogramów odpowiedzialny jest Naczelnik Wydziału Spraw Obywatelskich, który koordynuje pracę Zespołu ds. Strategii Rozwiązywania Problemów Społecznych w Sandomierzu.

Skład Zespołu ds. Strategii Rozwiązywania Problemów Społecznych:

Wydział Spraw Obywatelskich

Referat Kultury, Sportu i Promocji

Referat Oświaty

Komisja ds. Opieki Społecznej, Ochrony Rodziny i Zdrowia

Gminna Komisja Rozwiązywania Problemów Alkoholowych

Ośrodek Pomocy Społecznej w Sandomierzu

Powiatowy Urząd Pracy w Sandomierzu

Szpital Specjalistyczny Ducha Świętego w Sandomierzu

Komenda Powiatowa Policji w Sandomierzu

Poradnia Psychologiczno - Pedagogiczna w Sandomierzu

Powiatowy Zespół ds. Orzekania o Niepełnosprawności

Zadaniem Zespołu jest nadzór nad wdrażaniem Strategii, koordynowanie działań związanych z realizacją Strategii oraz opracowywanie i zgłaszanie propozycji zmian, które należy wprowadzić w Strategii. Zadaniem zespołu jest również składanie do Urzędu Miejskiego w Sandomierzu raz w roku sprawozdania z realizacji założeń Strategii. Sprawozdanie jest omawiane przez członków Zespołu w trakcie spotkania

organizowanego raz w roku, na którym ustalany jest również dokładny roczny harmonogram planowanych zadań w oparciu o roczny budżet. Za realizację wyżej wymienionych działań odpowiada powołany w tym celu koordynator.

10. Źródła finansowania

Zakłada się, że źródłami finansowania lub współfinansowania przedsięwzięć przewidzianych do realizacji w ramach Strategii Rozwiązywania Problemów Społecznych w gminie miejskiej Sandomierz na lata 2014-2020 będą: budżet Państwa, budżet Gminy Miejskiej Sandomierz, środki celowe funduszy krajowych, fundusze Unii Europejskiej oraz inne źródła.

11. Wskaźniki realizacji Strategii

1. Zintegrowana polityka społeczna			
Cel szczegółowy	Wskaźnik monitorujący	Źródło danych	Komentarze
Zwiększenie wykorzystania środków i zasobów na cele społeczne	Liczba szkoleń, w których brali udział pracownicy instytucji Liczba realizowanych wspólnie przez instytucje przedsięwzięć	Urząd Miasta	
Opracowanie harmonogramu i programów	Czy powstał roczny harmonogram zadań? Liczba realizowanych w zakresie polityki społecznej programów w gminie	Koordinator Zespół ds. Strategii	
Zwiększenie wiedzy o sytuacji społeczno-ekonomicznej	Liczba mieszkańców, w tym kobiet i mężczyzn Liczba mieszkańców w wieku przedprodukcyjnym Liczba mieszkańców w wieku produkcyjnym Liczba mieszkańców w wieku poprodukcyjnym Przyrost naturalny Saldo migracji wewnętrznych Saldo migracji zagranicznych	GUS Bank Danych Lokalnych	

2. Poprawa jakości życia mieszkańców			
Cel szczegółowy	Wskaźnik monitorujący	Źródło danych	Komentarze
Poprawa zdrowia mieszkańców	Liczba mieszkańców przypadających na 1 aptekę Liczba mieszkańców przypadających na 1 zakład opieki zdrowotnej Liczba mieszkańców przypadających na 1 dentystę Liczba łóżek szpitalnych Liczba mieszkańców przypadających na 1 łóżko szpitalne Liczba realizowanych programów profilaktyki zdrowotnej Liczba uczestników programów profilaktyki zdrowotnej	GUS Bank Danych Lokalnych Urząd Miasta	

Rozwiązywanie problemu alkoholizmu i narkomanii	Liczba udzielonych porad Liczba wniosków skierowanych do Komisji Liczba zorganizowanych obozów letnich z programem socjoterapeutycznym Liczba przeprowadzonych programów profilaktycznych, konkursów, akcji edukacyjnych Liczba uczestników programów profilaktycznych, konkursów, akcji edukacyjnych Liczba ogólnopolskich kampanii, w których wzięła udział gmina	Urząd Miasta	
Skuteczny system opieki nad rodziną i dzieckiem	Liczba rodzin korzystających z pomocy OPS z powodu bezradności w sprawach opiekuńczo-wychowawczych Liczba rodzin korzystających z bezpłatnego poradnictwa specjalistycznego Liczba rodzin korzystających ze wsparcia asystenta rodziny	Ośrodek Pomocy Społecznej	
Poprawa bezpieczeństwa mieszkańców	Liczba założonych Niebieskich Kart Liczba przestępstw kryminalnych ogólnie Liczba wypadków i kolizji spowodowanych przez kierowców prowadzących po spożyciu alkoholu Liczba osób zakłócających porządek po spożyciu alkoholu Liczba wypadków drogowych Liczba ofiar śmiertelnych wypadków drogowych	Komenda Powiatowa Policji	

3. Rozwój kapitału ludzkiego i społecznego			
Cel szczegółowy	Wskaźnik monitorujący	Źródło danych	Komentarze
Wysoki poziom kształcenia i bogata oferta edukacyjna	Liczba miejsc w przedszkolach na liczbę dzieci w wieku przedszkolnym Procent uczniów zdających maturę	Urząd Miasta	
Aktywizacja osób starszych	Liczba organizacji pozarządowych działających w obszarze pomocy osobom starszym	Urząd Miasta	

	Liczba słuchaczy Uniwersytetu Trzeciego Wieku Liczba inicjatyw skierowanych do osób starszych		
Organizacja czasu wolnego dzieci i młodzieży	Liczba zorganizowanych imprez o charakterze kulturalnym Liczba uczestników tych imprez Liczba dzieci korzystających z zajęć świetlic socjoterapeutycznych Liczba klubów i stowarzyszeń sportowych Liczba organizacji pozarządowych działających w obszarze kultury Liczba obiektów sportowych Liczba mieszkańców angażująca się w wolontariat	Urząd Miasta Ośrodek Pomocy Społecznej Urząd Miasta	
Budowanie szerokiego partnerstwa społecznego	Liczba dokumentów, sprawozdań, strategii, programów umieszczanych na stronach internetowych Liczba organizacji pozarządowych, z którymi współpracuje samorząd Czy uchwalono program współpracy z organizacjami pozarządowymi? Czy program współpracy był przygotowywany z udziałem organizacji? Średnia liczba odwiedzin oficjalnej strony miasta Liczba przeprowadzanych przez miasto konsultacji społecznych Liczba działań podjętych wspólnie z organizacjami pozarządowymi Liczba działań podjętych wspólnie ze środowiskiem naukowym Liczba działań podjętych wspólnie z przedsiębiorcami	Urząd Miasta	

4. Integracja społeczna i zawodowa			
Cel szczegółowy	Wskaźnik monitorujący	Źródło danych	Komentarze
Integracja społeczna i zawodowa osób niepełnosprawnych	Liczba osób z orzeczeniem o niepełnosprawności Liczba organizacji pozarządowych działających w obszarze pomocy niepełnosprawnym osobom Bariery architektoniczne – liczba	Powiatowy Zespół ds. Orzekania o Niepełnosprawności Urząd Miasta	

	urzędów i instytucji użytku publicznego niedostosowanych do potrzeb osób niepełnosprawnych Liczba inicjatyw skierowanych do osób niepełnosprawnych		
Integracja zawodowa osób bezrobotnych, łagodzenie skutków bezrobocia i aktywizacja lokalnego rynku pracy	Stopa bezrobocia Liczba bezrobotnych, w tym liczba bezrobotnych kobiet Liczba bezrobotnych długoterminowych Liczba bezrobotnych bez wykształcenia Liczba bezrobotnych poniżej 25 r.ż. Liczba bezrobotnych niepełnosprawnych Liczba programów skierowanych do osób bezrobotnych Procent beneficjentów pomocy społecznej objętych kontraktem socjalnym	Powiatowy Urząd Pracy Ośrodek Pomocy Społecznej	
Przeciwdziałanie bezdomności	Liczba osób bezdomnych przebywających na terenie Sandomierza Liczba osób bezdomnych korzystająca z pomocy OPS	Ośrodek Pomocy Społecznej	

12. Programy realizowane w gminie miejskiej Sandomierz

Liczba programów realizowanych w Sandomierzu może ulec zmianom w zależności od pojawiających się lokalnie problemów społecznych oraz inicjatyw społecznych.

- Program Ochrony Zdrowia Psychicznego dla Miasta Sandomierza na lata 2011-2015
- Corocznie uchwalany Gminny Program Profilaktyki i Rozwiązywania Problemów Alkoholowych oraz Przeciwdziałania Narkomanii w Sandomierzu
- Gminny Program Wspierania Rodziny na lata 2013-2015 w Gminie Sandomierz
- Gminny Program Przeciwdziałania Przemocy w Rodzinie oraz Ochrony Ofiar Przemocy w Rodzinie na lata 2011-2015
- Gminny Program Wychodzenia z Bezdomności
- Gminny Program Współpracy z Organizacjami Pozarządowymi
- Projekt systemowy „Będę pracownikiem”
- Kampania „Postaw na rodzinę”
- Program „Prawda o Alkoholu”
- Program „STOP PRZEMOCY”
- „Nas troje i więcej” – program wspierający rodziny wielodzietne i zastępcze
- Szkolne programy profilaktyczne

Bibliografia

Auleytner J. (2004) *Polska polityka społeczna. Ciągłość i zmiany*. Warszawa: Wydawnictwo Wyższej Szkoły Pedagogicznej TWP.

Boni M. (red.) (2009). *Polska 2030. Wyzwania Rozwojowe*. Warszawa: Kancelaria Prezesa Rady Ministrów.

Europa 2020 – Strategia na rzecz inteligentnego i zrównoważonego rozwoju sprzyjającego włączeniu społecznemu.

Główny Urząd Statystyczny. Departament Badań Demograficznych i Rynku Pracy (2013). *Podstawowe informacje o rozwoju demograficznym Polski do 2012 roku*. Notatka informacyjna. Warszawa.

Główny Urząd Statystyczny. Departament Badań Demograficznych (2009). *Prognoza ludności na lata 2008-2035*. Warszawa.

Główny Urząd Statystyczny (2012). *Kapitał Ludzki w Polsce w 2010 roku*. Gdańsk.

Główny Urząd Statystyczny (2012). *Wyniki Narodowego Spisu Powszechnego Ludności i Mieszkań 2011*. Podstawowe informacje o sytuacji demograficzno-społecznej ludności Polski oraz zasobach mieszkaniowych. Warszawa.

Informacja o działaniach w zakresie niesienia pomocy bezdomnym oraz osobom zagrożonym wykluczeniem społecznym w okresie zimy 2007/2008 (2008), Ministerstwo Pracy i Polityki Społecznej, Departament Pomocy i Integracji Społecznej, Warszawa.

Karta Praw Osób Niepełnosprawnych uchwalona z dnia 1 sierpnia 1997 r. (Dz.U. Nr 50, poz. 415).

Komenda Powiatowa Policji w Sandomierzu (2013). *Informacja dotycząca stanu bezpieczeństwa i porządku publicznego na terenie powiatu sandomierskiego w roku 2012*.

Konsorcjum profile – ARC Rynek i Opinia (2010). *Badanie rynku na potrzeby projektu „Od diagnozy do prognozy – potrzeby gospodarki a jakość kapitału ludzkiego w województwie świętokrzyskim”, Priorytet VIII, Działania 8.1., Poddziałania 8.1.4. Programu Operacyjnego Kapitał Ludzki. Raport cząstkowy z IV etapu: T.8 -Diagnoza przyczyn i motywów wewnętrznej i zagranicznej migracji zarobkowej, charakter mobilności regionalnej pracowników*

Kowalczyk E. *Sytuacja na rynku pracy na koniec IV kwartału 2012 roku*. Powiatowy Urząd Pracy w Sandomierzu.

Kurzynowski A. (2001) *Polityka społeczna- podstawowe pojęcia i zakres*. W: Kurzynowski A. (red.), *Polityka społeczna*. Warszawa: Instytut Gospodarstwa Społecznego SGH

Mandes S. (2003) *Barometr współpracy 2003*.

Minkiewicz A. (2001) *Patologia społeczna*. W: Kurzynowski A. (red.), *Polityka społeczna*. Warszawa: Instytut Gospodarstwa Społecznego SGH

Ministerstwo Pracy i Polityki Społecznej. Departament Rynku Pracy (2013). *Informacja o Bezrobotnych i Poszukujących Pracy w grudniu 2012 roku*. Warszawa.

Piekut-Brodzka. D (2000) *O bezdomnych i bezdomności*, Warszawa, s. 42. Za: Głąbicka K. (2004) *Polityka społeczna państwa polskiego u progu członkostwa w Unii Europejskiej*. Radom: Instytut Technologii Eksploatacji.

Powiatowy Urząd Pracy w Sandomierzu (2013). Ranking zawodów deficytowych i nadwyżkowych w powiecie sandomierskim w 2012 roku.

Powszechna Deklaracja Praw Człowieka.

Programu działań Powiatu Sandomierskiego na rzecz osób niepełnosprawnych w zakresie rehabilitacji społecznej, zawodowej i zatrudnienia oraz przestrzegania praw osób niepełnosprawnych na rok 2013.

Raport o Kapitale Intelktualnym Polski (2008). Przygotowany przez Zespół Doradców Strategicznych Prezesa Rady Ministrów pod kierownictwem Pawła Bochniarza).

Sprawozdanie Nr 1 Starosty Sandomierskiego z dnia 24 lutego 2012 r. z działalności Komisji Bezpieczeństwa i Porządku wraz z informacją o realizacji „Powiatowego Programu Zapobiegania Przestępczości oraz Ochrony Bezpieczeństwa Obywateli i Porządku Publicznego” na terenie powiatu sandomierskiego za 2011 rok.

Sprawozdanie z działalności Ośrodka Pomocy Społecznej w Sandomierzu za rok 2009

Sprawozdanie z działalności Ośrodka Pomocy Społecznej w Sandomierzu za rok 2010

Sprawozdanie z działalności Ośrodka Pomocy Społecznej w Sandomierzu za rok 2011

Sprawozdanie z działalności Ośrodka Pomocy Społecznej w Sandomierzu za rok 2012

Studio Diagnozy i Profilaktyki (2012). Sandomierz. Diagnoza lokalnych zagrożeń społecznych.

Szafraniec K. (2011) *Młodzi 2011*. Warszawa: Kancelaria Prezesa Rady Ministrów.

Urząd Statystyczny w Kielcach (2013) Raport o sytuacji społeczno-gospodarczej województwa świętokrzyskiego w 2012 roku. Kielce.

Wciórka B. (2007) *Bezrobotni o swojej sytuacji życiowej. Komunikat z badań*. Warszawa: CBOS, BS/56/2007.

Wojewódzki Program Wyrównywania Szans Osób Niepełnosprawnych i Przeciwdziałania Ich Wykluczeniu Społecznemu na lata 2006-2013. Województwo Świętokrzyskie

Zarząd Województwa Świętokrzyskiego (2006). Wojewódzki Program Wyrównywania Szans Osób Niepełnosprawnych i Przeciwdziałania ich Wykluczeniu Społecznemu na lata 2006-2013.

Wykaz stron internetowych

Baza Dobrych Praktyk Partycypacji: <http://dobrepraktyki.decdujmyrazem.pl>

CEIDG. Centralna Ewidencja i Informacja o Działalności Gospodarczej: <https://ceidg.gov.pl>

Główny Urząd Statystyczny. Bank Danych Lokalnych: <http://www.stat.gov.pl/bdl/>

Komenda Powiatowa Policji w Sandomierzu: www.sandomierz.swietokrzyska.policja.gov.pl

Ministerstwo Rozwoju Regionalnego: <http://www.mrr.gov.pl>

Narodowy Fundusz Zdrowia: <http://www.nfz.gov.pl>

Ośrodek Pomocy Społecznej w Sandomierzu: <http://www.ops.sandomierz.pl>

Poradnia Psychologiczno-Pedagogiczna w Sandomierzu: <http://ppp.sandomierz.pl>

Portal Funduszy Europejskich: <http://www.funduszeuropejskie.gov.pl>

Powiatowy Urząd Pracy w Sandomierzu: <http://www.pupsandomierz.pl>

Publiczne Służby Zatrudnienia. Ministerstwo Pracy i Polityki Społecznej:
<http://www.psz.praca.gov.pl>

Sandomierz. Królewskie Miasto. Oficjalna strona Urzędu Miasta w Sandomierzu:
<http://www.sandomierz.pl>

Zespół Doradców Strategicznych Prezesa Rady Ministrów: <http://zds.kprm.gov.pl>

Uzasadnienie

Ustawa z dnia 12 marca 2004 roku o pomocy społecznej (t.j. Dz. U. z 2013 roku, poz. 182 z późn. zm.) nakłada na gminę obowiązek opracowania i realizacji Gminnej Strategii Rozwiązywania Problemów Społecznych. Zgodnie z tą ustawą do zadań gminy należy opracowanie i realizacja gminnej strategii rozwiązywania problemów społecznych ze szczególnym uwzględnieniem programów pomocy społecznej, profilaktyki i rozwiązywania problemów alkoholowych i innych, których celem jest integracja osób i rodzin z grup szczególnego ryzyka. Strategia Rozwiązywania Problemów Społecznych to usystematyzowana, długoterminowa i perspektywiczna koncepcja polityki społecznej, mająca na celu objęcie wsparciem osoby dotknięte wykluczeniem społecznym oraz stworzenie optymalnych warunków dla funkcjonowania społeczności lokalnej. W celu opracowania Strategii Rozwiązywania Problemów Społecznych w Sandomierzu został powołany Zespół ds.Strategii, w skład którego weszło Studio Sdiagnozy i Profilaktyki z Krakowa, jako wykonawca przedmiotowego opracowania.